



 calder-ingénierie



BUREAU D'ÉTUDES STRUCTURES
BOIS - BÉTON - ACIER - PIERRE

DOSSIER DE PRÉSENTATION 2023

SOMMAIRE

PRÉSENTATION GÉNÉRALE DE LA SOCIÉTÉ

- PRESENTATION
- COMPETENCES
- ETUDES & MISSIONS
- MOYENS MATERIELS
- MOYENS PERSONNELS
- DIRECTION
- RESEAUX

PROJETS RÉFÉRENCES

- Enseignement
- Petite enfance sport et loisirs
- Etablissements de soins
- Etablissements culturels associations
- Restaurants cuisines réception
- Logements collectifs
- Bureaux ateliers de fabrication
- Caves viticoles
- Entrepôts
- Constructions Modulaires

RÉFÉRENCES ADMINISTRATIVES



PRÉSENTATION

DE L'IDEE À LA MATIERE DEPUIS 25 ANS

Calder ingénierie est une société d'études de structures et enveloppes fondée par Jean Paul Laurent il y a 25 ans .Implantée à Montpellier ,elle a pour vocation l'étude de projets depuis l'esquisse initiale jusqu'à la réalisation finale sur le chantier .

Depuis sa création , Calder Ingénierie s'emploie à mettre en matière des concepts architecturaux selon une grammaire technique en constante évolution .Le passage de l'idée à la matière se déroule au travers d'une succession de mises au point techniques permettant d'atteindre une réalisation en accord avec le parti d'origine. L'objectif de Calder Ingénierie est de rendre le « pensable » possible .

Calder ingénierie participe à de nombreux projets de structure : halle de sport, piscine , bureaux ,magasins, Logements collectifs ,bâtiments publics ,bâtiments industriels , hôpitaux etc...

Calder ingénierie travaille pour des donneurs d'ordres privés et publics tant promoteurs , industriels , entreprises que maîtres d'ouvrages institutionnels , région ,département ou communes .

UNE COMPÉTENCE EN CONSTANTE ÉVOLUTION

Calder est composé de 12 ingénieurs et projeteurs axant leur travail sur les techniques contemporaines, ainsi que sur les développements très importants que connaissent les filières aujourd'hui dans un respect de la précision calculatoire et de la réglementation.

EN AMONT SUR LE PROJET

Calder Ingénierie s'implique très en amont du projet dès les phases de l'esquisse , là ou les arbitrages se font entre les enjeux architecturaux , techniques, économiques et règlementaires.

EN AVAL SUR LE CHANTIER

Calder ingénierie suit de très près la réalisation in situ sur le chantier. Aux cotés des entreprises Calder Ingénierie participe à la définition des choix technologiques définitifs conformément aux méthodologies et aux savoir-faire de celles-ci.

Ce double positionnement amont et aval ,dans la continuité du projet est une garantie de la régénération constante de sa capacité à concevoir juste .

MATERIAU BOIS ET DEVELOPPEMENT DURABLES

Calder Ingénierie a pris en compte très tôt les composantes d'évolution des projets conduisant au respect de l'environnement : Origine et méthodes de transformation du matériau, système de fabrication ou de transformation de produits en atelier , organisation et gestion des chantiers comme espace final de fabrication des entreprises . Cette démarche initiée il y a 19 ans s'est toujours déclinée suivant le respect d'une économie de moyens justifiant le positionnement contextuel du projet .

CALCULS- LOGICIELS

- ROBOT STRUCTURAL ANALYSIS
Autodesk version 2023
MODÉLISATION ET CALCUL DE STRUCTURE
ACIER BOIS BETON
 - SYSTÈME À BARRES
 - CALCUL AUX ÉLÉMENTS FINIS
 - CALCUL NON LINÉAIRE
 - CALCULS SISMIQUES
 - ASSEMBLAGE
 - LOGICIEL METIER
- MDBAT

DESSIN 3D – LOGICIELS

- CADWORK 3D
- REVIT STRUCTURE Autodesk Version 2023
- SKETCHUP PRO

DESSIN 2D - LOGICIELS

- AUTOCAD version 2023
- CADWORK 2D

SUIVI RÉGLEMENTAIRE

- Abonnement REEF– CD REEF
- Bibliothèque SPECIALISEE
- Moniteur + Abonnement AQC

RÉSEAU INFORMATIQUE / BUREAUTIQUE

- Réseau connecté de 16 ordinateurs PC
 - 1 copieur scanner A3 connecté.
 - 1 traceur réseau A0 NB et couleur.
 - Gestion sauvegarde LTO, par NAS et réseau internet déporté
- Gestion et publication des projets:
- Suite Office 2007-photoshop – Acrobat
 - Appareils photos numériques

ÉTUDE DE CONCEPTION ET SUIVI CHANTIER

Etudes préalables

Diagnostic structure -Assistance Maître d'ouvrage pour des études particulières

Etudes Amont marchés publics ou privé

Esquisse - APS - APD - PRO - DCE
Etudes Consultation en marchés public ou privés
Suivi de consultation ACT

En phase chantier au sein de la maîtrise d'œuvre

VISA des plans d'exécution de l'entreprise -DET Suivi de travaux - Réalisation de missions de contrôle renforcé pour des travaux délicats - AOR : Assistance aux opérations de réception

ÉTUDES D'EXECUTION

En phase chantier

Pour le compte d'entreprises :

- Etudes d'exécution pour l'entreprise
- Rédaction des DOE

En phase études marchés publics ou privés :

- Etude de Descriptifs structure et enveloppe
- Etudes de quantitatifs
- Etudes de chiffrage
- Modélisation sismique Multi-matériaux

ÉTUDES COMPLÉMENTAIRES

- Réalisation d'expertises techniques structures
- Développement de produits ou de structures innovantes conduisant à un brevet.
- Réalisation d'études ou d'enquête sur une filières
- Réalisation de formations techniques

MOYENS HUMAINS



VINCENT DUCROT
Ingénieur BTP - Architecte DPLG
RESPONSABLE PRODUCTION - GERANT



YANN DUQUOC
Ingénieur BTP
RESPONSABLE D' AFFAIRES



CELINE DECREMPS
BTS Assistante de direction
ASSISTANTE DIRECTION

DIRECTION



GUILLAUME HAMARD BELY
Ingénieur BTP
RESPONSABLE D' AFFAIRES



EDDY MARQUE
Ingénieur BTP
RESPONSABLE D' AFFAIRES



LEO CLAIN
Ingénieur BTP
RESPONSABLE D' AFFAIRES



JUSTIN FUCHS
Ingénieur BTP
RESPONSABLE D' AFFAIRES



MATEO VALLENET
APPRENTI INGENIEUR

RESPONSABLES AFFAIRES



BENOIT DARENNE
Brevet Technicien Supérieur
PROJETEUR CALCULATEUR



SEBASTIEN MARTEL
Licence Pro construction
PROJETEUR CALCULATEUR



GUILLAUME KUJAWA
Brevet Technicien Supérieur
PROJETEUR



MELANIE PECHEUX
PROJETEUR

PROJETEURS



ROMANE MEDINA
PROJETEUR



NATHALIE OUTHABONG
PROJETEUR



IANA AGACHII
PROJETEUR



AYMERICK LETELLIER
APPRENTI PROJETEUR

PROJETEURS



LAUREAT PRIX REGIONAL DU BOIS 2019

Section Bâtiment publics
Mention spéciale « Architecture et Technique »
pour le Groupe scolaire Les Lavandins -
Frontignan



LAUREAT PRIX REGIONAL DU BOIS 2019

Section Extension - Surélévation - Réhabilitation
Projet Bureaux de l'ONF



LAUREAT PRIX NATIONAL DU BOIS 2012 et PYRAMIDE D'OR DES PROMOTEURS 2005

Spécial Mention 2014 A+AWARDS pour le
projet du théâtre d'O



Le Théâtre Jean-Claude Carrière se voit décerner
une mention spéciale Architizer A+ Awards !
Catégorie Théâtres et Centres des Arts de la Scène.
- une réalisation A+Architecture -



FORMATION PROFESSIONNELLE - DISTINCTIONS

FORMATION FIBOIS

Calder Intervient dans la formation des entreprises bois à Montpellier sur le descriptif et le chiffrage des ouvrages bois



FORMATION IUT NIMES

Calder Intervient dans la formation des techniciens à L'IUT DE NIMES pour la conception et le calcul sismique des ouvrages

LAUREAT PRIX REGIONAL DU BOIS 2011

Section bâtiment publics - Tour de guet incendie



LAUREAT PRIX REGIONAL DU BOIS 2012

Section bâtiment industriels et agricoles – Atelier Kennedy -



LAUREAT PRIX REGIONAL DU BOIS 2012

Section bâtiment industriels et agricoles – Atelier Kennedy -



PYRAMIDE D'OR DES PROMOTEURS 2012

Pour le projet free dom - Montpellier



RÉSEAUX PROFESSIONNELS

RÉSEAU VIVIER BOIS HAUT LANGUEDOC

Calder assure la présidence de l'association Vivier Bois Haut Languedoc constituée de professionnels du bois depuis les forestiers jusqu'à la mise en œuvre sur le chantier. Cette association est soutenue par les 2 régions Languedoc Roussillon et Midi Pyrénées. Le département de l'Hérault, du Gard et du Tarn. Collaborent aussi à cette association l'union des communes forestières du LR, la Datar, les eaux et forêts, la CCI de Béziers ainsi que différentes communautés de communes.

Cette association vise la construction locale en bois local pour dans une logique de boucle courte



MEMBRE IBC

Calder est membre confirmé de l'association des ingénieurs construction bois de France regroupant l'ensemble des bureaux d'études bois référencés dans ce domaine (50 membres).

IBC est une « Association professionnelle ». Son siège est fixé à PARIS 75012 – 6 avenue de St Mandé

IBC est un rassemblement national des bureaux d'études techniques et experts (bâtiment et génie civil) à compétence construction bois et dont les objets principaux sont :

- identification des domaines d'activités de ses membres
- connaissance de la spécialisation et de la spécialité de la profession
- représentation auprès des instances professionnelles, instances normatives, institutions publiques et privées, nationales et internationales
- veille technologique et normative
- toutes actions d'information, de promotion de l'association
- et plus généralement toutes actions relatives à l'usage du bois dans la construction (bâtiment et génie civil) utiles à ses membres.

RÉSEAU VIVIER BOIS MASSIF CENTRAL

Calder assure la vice présidence de l'association plus globale Vivier bois massif central dont la vocation est le développement de projet innovant autour du bois regroupant l'ensemble des professionnels de la filière du Massif Central



FIBOIS

Calder est membre de l'association inter professionnelle du bois en Occitanie



PIERRE DU SUD

Calder est membre de l'association inter professionnelle de la pierre du Languedoc Roussillon



E DANS L'EAU

Tout membre confirmé a justifié par dossier complet ses références dans un ou plusieurs de ces domaines, références qui ont été reconnues significatives par le Conseil d'Administration, auquel peut être associé tout membre titulaire lui-même d'au moins 8 domaines référencés. Chaque référence couvre la conception, le calcul et les plans, ainsi que la vérification de la stabilité des ouvrages dans tous les cas de charges réglementaires, normales ou accidentelles. La définition de chaque domaine référencé apparaît dans la fiche correspondante

RÉSEAUX PROFESSIONNELS

RÉSEAU VIVIER BOIS HAUT LANGUEDOC

Calder assure la présidence de l'association Vivier Bois Haut Languedoc constituée de professionnels du bois depuis les forestiers jusqu'à la mise en œuvre sur le chantier. Cette association est soutenue par les 2 régions Languedoc Roussillon et Midi Pyrénées. Le département de l'Hérault, du Gard et du Tarn. Collaborent aussi à cette association l'union des communes forestières du LR, la Datar, les eaux et forêts, la CCI de Béziers ainsi que différentes communautés de communes.

Cette association vise la construction locale en bois local pour dans une logique de boucle courte



Calder est membre confirmé de l'association des ingénieurs construction bois de France regroupant l'ensemble des bureaux d'études bois référencés dans ce domaine (50 membres).

IBC est une « Association professionnelle ». Son siège est fixé à PARIS 75012 – 6 avenue de St Mandé

IBC est un rassemblement national des bureaux d'études techniques et experts (bâtiment et génie civil) à compétence construction bois et dont les objets principaux sont :

- identification des domaines d'activités de ses membres
- connaissance de la spécialisation et de la spécialité de la profession
- représentation auprès des instances professionnelles, instances normatives, institutions publiques et privées, nationales et internationales
- veille technologique et normative
- toutes actions d'information, de promotion de l'association
- et plus généralement toutes actions relatives à l'usage du bois dans la construction (bâtiment et génie civil) utiles à ses membres.

RÉSEAU VIVIER BOIS MASSIF CENTRAL

Calder assure la vice présidence de l'association plus globale Vivier bois massif central dont la vocation est le développement de projet innovant autour du bois regroupant l'ensemble des professionnels de la filière du Massif Central



FIBOIS

Calder est membre de l'association inter professionnelle du bois en Occitanie



PIERRE DU SUD

Calder est membre de l'association inter professionnelle de la pierre du Languedoc Roussillon



E DANS L'EAU

BUILDING SMART MEDIACONSTRUCT



Tout membre confirmé a justifié par dossier complet ses références dans un ou plusieurs de ces domaines, références qui ont été reconnues significatives par le Conseil d'Administration, auquel peut être associé tout membre titulaire lui-même d'au moins 8 domaines référencés. Chaque référence couvre la conception, le calcul et les plans, ainsi que la vérification de la stabilité des ouvrages dans tous les cas de charges réglementaires, normales ou accidentelles. La définition de chaque domaine référencé apparaît dans la fiche correspondante

MEMBRE IBC

COMPÉTENCES

ÉTUDES BOIS / STRUCTURE ET ENVELOPPE BOIS

Conception technique structure , enveloppes .Dessin 3D de structure – dessin de détails enveloppes 1/10- 1/5 –1/2 .Dossier de consultation et dossier d'exécution entreprise – Dossier PAC –plan d'atelier entreprise : Etude chiffrage et description lot charpente bois .

Technologies maîtrisées : Ossature bois – charpente traditionnelle – grande charpente lamelle collée, kerto, lamelle cloué ou vissé-Structure en bois massif – structure en Contrecollé panneau type CLT- Association bois – béton (structure noyau béton et façade bois).plancher mixtes bois béton-, sous tension bois, treillis bois coques bois, Préfabrication tridimensionnelle – construction modulaire – Diagnostics structure existante – renforcement ou rénovation de structures bois. Construction paille et bois – construction terre et bois. Etudes de menuiseries bois.

ÉTUDES ACIER / STRUCTURES ET ENVELOPPES ACIER

Conception technique structure , enveloppes . Dessin 3D de structure – dessin de détails enveloppes 1/10- 1/5 – 1/2 .Dossier de consultation et dossier d'exécution entreprise – d'atelier entreprise : Etude chiffrage et description lot charpente Métallique.

Technologies maîtrisées : Charpente industrielle portique. poteau /poutres. Structure complexe – profils laminé, poutre sous tendues , poutre treillis plan et spatial, arc, structure suspendue . Enveloppes, toiture et plancher acier . Réalisé en place , mixte , préfabriqué, cofradal, – grande Portées, Coque - système styltec. Structure métallo-textile. mixtes bois béton-, sous tension bois, treillis bois coques bois– construction modulaire – Diagnostics structure existante – renforcement ou rénovation de structures Acier.

BÉTON ET MACONNERIE STRUCTURES ET ENVELOPPES BÉTON MACONNERIE

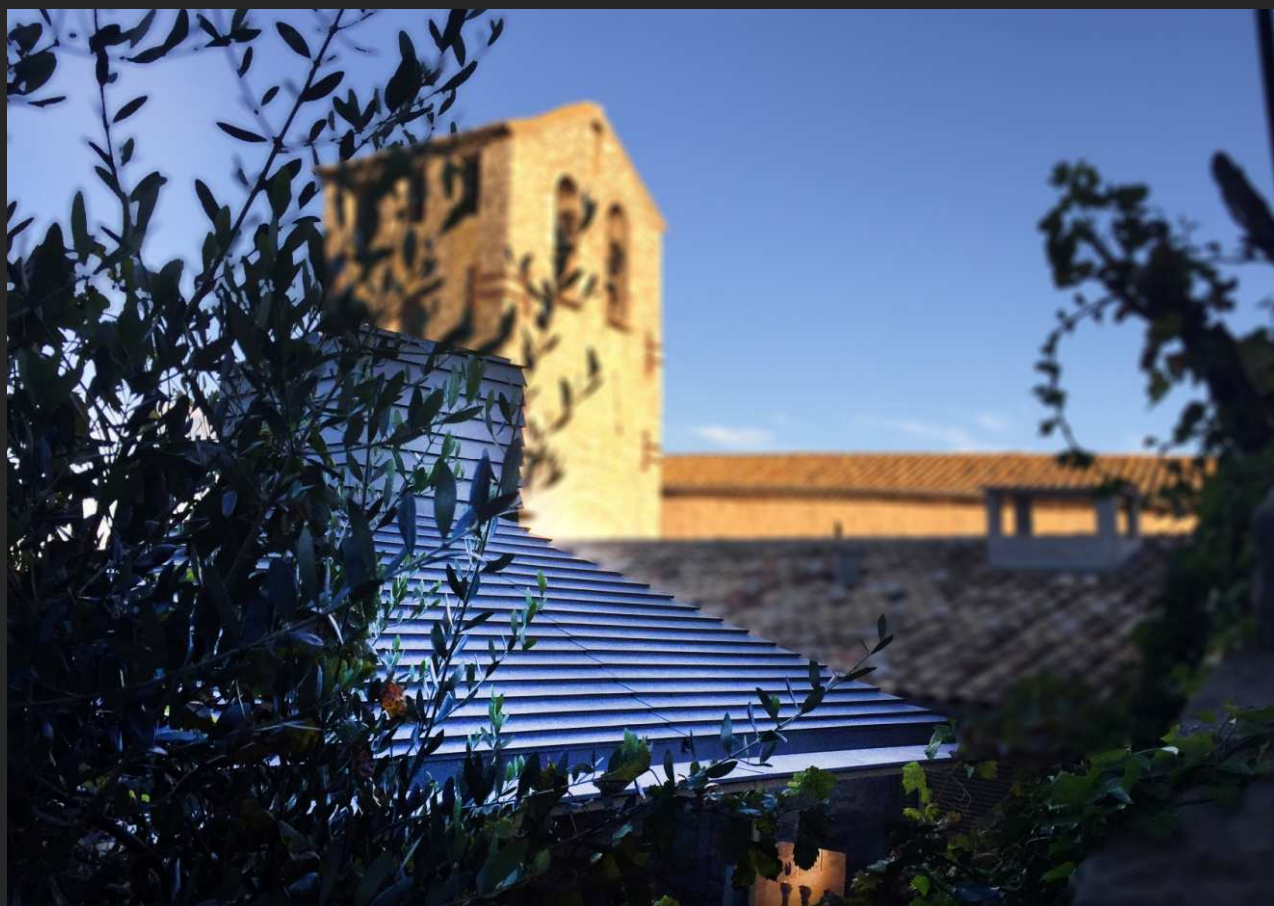
Conception technique structure, enveloppes. Dessin 3D de structure – dessin de détails enveloppes 1/10- 1/5 – 1/2 .Dossier de consultation et dossier d'exécution entreprise coffrage, ferrailage. Etude chiffrage et description lot charpente Gros œuvre.

Technologies maîtrisées : Fondations superficielles et profondes : Radiers, pieux, parois moulées palplanches - structure voile dalle coulée en place, prédalle plancher hourdis – dalle alvéolaire – structure préfabriquée prémurs , poteau, poutre et voile industriel, voile et dalle préfabriquée – Structure complexe portique béton, coques. Association béton acier collaborant – structure mixte – Reprise en sous œuvre, renforcement structure existante – Grande portée – bassins - soutènement complexe et stabilisation des terres – méthode de coulage et qualité des bétons – Maçonnerie de petits éléments bloc béton, brique, bloc terre, bloc béton cellulaire ou pierre ponce. Voile dalle remplissage. Stabilisation.

ÉTUDES STRUCTURES ET ENVELOPPES PIERRE MASSIVE

Étude des structure en maçonnerie de grands éléments en pierre massive (calcaire régional). Conception de structure par frottement et poids. Technologie de liaison avec les matériaux contemporains. Organisation chantier – calepinage et détails. Diagnostic des maçonneries anciennes, restauration ou réhabilitation. Reprise et renforcement .

BUREAU D'ÉTUDES STRUCTURE BOIS - BÉTON - ACIER - PIERRE



RÉFÉRENCES PROJETS 2021

- Enseignement
- Petite enfance sport et loisirs
- Etablissements de soins
- Etablissements culturels
- Restaurants réception
commerces
- Logements collectifs
- Bureaux ateliers de
fabrication
- Caves viticoles
- Entrepôts
- Modulaires

LYCÉE LANGEVIN – BEAUCAIRE (30)



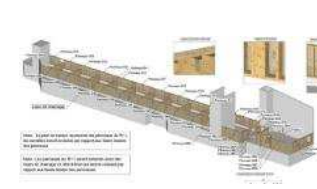
Description Structure Pierre + Bois
 M. d'ouvrage LRA
 Architecte Agence DL
 Budget 3400 K€
 Date 2015 - 2018
 Surface 1540 m²
 Mission Base

ÉCOLE DE GRANGES - GONTARDES (26)



Description Structure bois massif
 M. d'ouvrage Com. De Granges Go
 Architecte Biloba Architecture
 Budget 1725 K€
 Date 2013-2015
 Surface 815 m²
 Mission Structure base

ÉCOLE DE BLAUZAC - BLAUZAC (30)



Description Structure bois massif
 M. d'ouvrage Commune de Blauzac
 Architecte DEFT architectes
 Budget 360 K€
 Date 2012-2013
 Surface 650 m²
 Mission EXE

ÉCOLE DE CABRIES (13)



Description Structure Béton + Bois
 M. d'ouvrage Commune de Cabries
 Architecte Agence AT
 Budget 6450K€
 Date 2012
 Surface 4030 m²
 Mission Concours

GRUPE SCOLAIRE DES LAVANDINS – FRONTIGNAN (34)



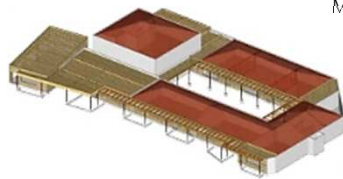
Description Béton + bois massif
 M. d'ouvrage Com de Frontignan
 Architecte NM2A Architecture
 Budget 6000 K€
 Date 2011-2015
 Surface 3400 m²
 Mission Structure base

LYCÉE ROUVIÈRE - TOULON (83)



Description Structure bois + béton
 M. d'ouvrage Région PACA
 Architecte Fanzutti
 Budget 8892K€
 Date 2011-2018
 Surface 4400 m²
 Mission Structure base

GRUPE SCOLAIRE FUVEAU (13)



Description Structure bois
 M. d'ouvrage Mairie de Fuveau
 Architecte Lacaille et Lassus
 Budget 2200 K€
 Date 2011-2012
 Surface 1450 m²
 Mission Structure EXE

LYCÉE VALLOT LODÈVE (34)



Description Strct. Bois Massif
 M. d'ouvrage Région L.R
 Architecte DLM Architecte
 Budget 675 K€
 Date 2011-2012
 Surface 450 m²
 Mission Structure base

GRUPE SCOLAIRE MARIANNE - MTP (34)



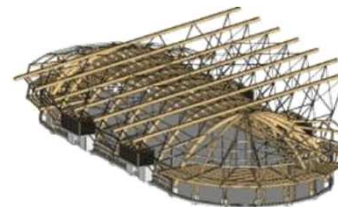
Description Structure béton
 M. d'ouvrage Ville de Montpellier
 Architecte Nicolas et Maurin
 Budget 9400 K€
 Date 2011
 Surface 3500 m²
 Mission Concours Cstrc.

UFR SCIENCES - AVIGNON (84)



Description Structure Métallique
 M. d'ouvrage Université d'Avignon
 Architecte Fanzutti
 Budget 9 850K€
 Date 2011
 Surface 5800 m²
 Mission Concours

WILANDIA PARC – ROUEN (76)



Description Bois + Béton
 M. d'ouvrage SCI Wilandia
 Architecte Adiantus
 Budget 2200 K€
 Date Non réalisé
 Surface 1600 m²
 Mission DCE

ÉCOLE CALANDRETTA - GIGNAC (34)



Description Structure bois massif
 M. d'ouvrage La calandretta
 Architecte Arbone Architecte
 Budget 450 K€
 Date 2008-2009
 Surface 640 m²
 Mission Structure EXE

LYCÉE LEPAP - FRONTIGNAN (34)



Description Strct. Pierre - Béton
 M. d'ouvrage Association LEPAP
 Architecte Cusy - Maraval
 Budget 1950 K€
 Date 2005-2006
 Surface 2300 m²
 Mission Base+ EXE

ÉCOLE PRIMAIRE - COURNONTERRAL (34)



Description Structure bois massif
 M. d'ouvrage Mairie
 Architecte Lauriol Architecte
 Budget 1250 K€
 Date 2003-2004
 Surface 845 m²
 Mission Structure base

COLLÈGE DUMENIEU - MONTENDRE (17)



Description Structure Métallique
 M. d'ouvrage Conseil Général CM
 Architecte Lahon Gonfreville
 Budget 2200 K€
 Date 1999-2000
 Surface 1600 m²
 Mission Structure BASE

ÉCOLE DE FONT MOSSON – MONTARNAUD (34)

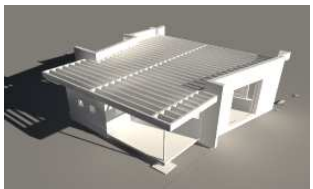


Description Pierre
M. d'ouvrage Mairie
Architecte Ecostudio
Budget 1076 k€
Date 2016
Surface 934 m²
Mission Base + EXE

ÉCOLE DES FONTANILLES – ST MATHIEU DE TRÉVIERS (34)

Description Pierre
M. d'ouvrage Mairie de St Mathieu
Architecte Chamard – Freudet
Budget 557 700 €
Date 2015
Surface 2960 m²
Mission Base + EXE

ÉCOLE LOUISE MICHEL – ST JEAN DE VEDAS (34)



Description Ossature bois
M. d'ouvrage St Jean de Védas
Architecte SCOP Ecostudio
Budget 230 K€
Date 2014 - 2015
Surface 60 m²
Mission EXE

CFA MARGUERITES – NIMES (30)



Description Béton- Pierre
M. d'ouvrage C.C. I de Nîmes
Architecte Portal Thomas Tessier
Budget 4 800K€
Date 2013-2016
Surface 2730 m²
Mission Base + EXE

COLLÈGE DE ROUJAN – ROUJAN (34)



Description Bois et Béton
M. d'ouvrage Conseil général
Architecte NM2A Architecture
Budget 9 200 K€
Date 2012
Surface 5400 m²
Mission Concours

GRUPE SCOLAIRE LA FORET – ST GILLES (30)



Description Pierre - Bois
M. d'ouvrage Ville de St Gilles
Architecte Ecostudio
Budget 1100 K €
Date 2016
Surface 450 m²
Mission EXE

COLLÈGE ST FRANCOIS D'ASSISE – MONTPELLIER (34)



Description Pierre
M. d'ouvrage OGEF St Fr. d'Assise
Architecte Chamard – Freudet
Budget 208 K€
Date 2015
Surface 1066 m²
Mission Base + EXE

ADV SALLE HYBRIDE / CHU – MONTPELLIER (34)

Description Béton
M. d'ouvrage CHRU Mtpl
Architecte CHRU Mtpl
Budget Non connu
Date 2014 - 2015
Surface 600 m²
Mission Base

MAISON DE LA PETITE ENFANCE – ST GENIES DE MALGOIRE (30)



Description Bois
M. d'ouvrage C.C Leins G.
Architecte Archi Environnement
Budget 2474K€
Date 2018
Surface 1133 m²
Mission Structure Base

COLLÈGE JULES VALLES – NIMES (30)



Description Béton- Acier
M. d'ouvrage C.G. du Gard
Architecte A+ Architecture
Budget 14 719K€
Date 2015-en cours
Surface 5100 m² SU
Mission Base

LYCÉE HEMINGWAY – NIMES (30)



Description Béton
M. d'ouvrage LRA
Architecte AMG Archi.
Budget 6700 K€
Date 2015-en cours
Surface 4160 m²
Mission Base

COLLÈGE VOLTAIRE – REMOULINS (30)



Description Béton Bois
M. d'ouvrage CG30/SPL30
Architecte NM2A Architecture
Budget 16 700 k€
Date 2019- en cours
Surface 4800 m²
Mission Structure base+exe partie

CENTRE MÉDICAL – PERPIGNAN (66)



Description Béton - Bois
M. d'ouvrage Privé
Architecte Marie Amiot
Budget 1000 K €
Date 2014 - 2015
Surface 520 m²
Mission Base

MAISON DE LA PETITE ENFANCE – LÉZIGNAN (30)



Description Béton - Bois
M. d'ouvrage PEP 11
Architecte Agence Rayssac
Budget 1800 K €
Date 2013 - 2015
Surface 1120 m²
Mission Base + EXE

MAISON DES ENFANTS CHLS- PRADES LE LEZ (34)



Description Structure béton
M. d'ouvrage Mairie de Prades
Architecte Calafat & Maignal
Budget 720K€
Date 2005-2006
Surface 540 m²
Mission Base

HOPITAL DE L'ISLE SUR SORGUES (84)



Description Pierre - Béton
 M. d'ouvrage Hôpital Isle sur Sorgues
 Architecte Janiau- Fanzutti
 Budget 8600 K€
 Date 2014 - Arrêt
 Surface 5630 m²
 Mission Structure Base

ESAT ROC CASTEL LE CAYLAR (34)



Description Strct. Bois Massif
 M.d'ouvrage C.C Lodévois&Larzac
 Architecte Alentours architect.
 Budget 1175 K€
 Date 2013-2014
 Surface 770 m²
 Mission Base+ EXE

HALLE DE SPORT DE LODEVE (34)



Description Strct. Acier Béton
 M.d'ouvrage C.G de l'Hérault
 Architecte Cardin Gabriel
 Budget 3435 K€
 Date 2012-en cours
 Surface 3400 m²
 Mission Structure Base

MAISON DE LA PETITE ENFANCE - LODÈVE (34)



Description Stct. Béton - Bois
 M. d'ouvrage CC de Lodévois
 Architecte A + Architecture
 Budget 1935 K€
 Date 2012-2014
 Surface 1695 m²
 Mission Base structure

CRÈCHE DE MONTFRIN À MONTFRIN (30)



Description Strct. Pierre - Bois
 M. d'ouvrage C.C du Pont du Gard
 Architecte Rédares -Cardin G.
 Budget 1200 K€
 Date 2012-2014
 Surface 600 m²
 Mission Base+ EXE

CLINIQUE LES JARDINS DE SOPHIA - CASTELNAU (34)



Description Strct. Bois - Béton
 M.d'ouvrage Clinique du parc
 Architecte A+ architecture
 Budget 3 015 K€
 Date 2014-2016
 Surface 1200 m²
 Mission Base + EXE

ESAT FOYER ATELIER – SEILLANS BROVES (83)



Description Structure bois+béton
 M. d'ouvrage ESAT
 Architecte MAS architecte
 Budget 7 000 K€
 Date 2011-2016
 Surface 4500 m²
 Mission Structure Base+exe

MAGASINS CHU À UZES (30)



Description Structure bois massif
 M. d'ouvrage CHU UZES
 Architecte ABH architectes
 Budget 2 150 K€
 Date 2011-2012
 Surface 1520 m²
 Mission Structure Base+ EXE

CRÈCHE DU PETIT PARC À BAILLARGUES (34)



Description Structure bois+béton
 M.d'ouvrage Amétis sas
 Architecte Fontes architecte
 Budget 450 K€
 Date 2011-2012
 Surface 345 m²
 Mission Structure Base+ EXE

FOYER HANDICAPES MONTPELLIER (34)



Description Structure bois massif
 M. d'ouvrage Alpaim
 Architecte Toreilles
 Budget 5400 K€
 Date 2008-2010
 Surface 3400 m²
 Mission Base+ EXE

EHPAD À MURVIEL LES MONTPELLIER (34)



Description Structure béton
 M. d'ouvrage SFHE Arcades
 Architecte Chicaud Blouet
 Budget 4900 K€
 Date 2008-2009
 Surface 3800 m²
 Mission Structure EXE

SAMU SMUR – HELISTATION CHU NANTES (44)



Description Acier Béton
 M. d'ouvrage CHU Nantes/Soderec
 Architecte Sextant Architectes
 Budget 9695 K€
 Date 2005-2009
 Surface 3160 m²
 Mission Structure Base

SURELEVATION ALPAIN – MONTPELLIER (34)



Description Structure bois massif
 M.d'ouvrage Alpaim
 Architecte Toreilles Architecte
 Budget 1650 K€
 Date 2005-2006
 Surface 880 m²
 Mission Base

MAISON DE LA PETITE ENFANCE A MAUGUIO (34)



Description Pierre Béton Bois
 M.d'ouvrage Sivom de l'étang de l'or
 Architecte Assus Orth Gabriel
 Budget 5500 K€
 Date 2004-2007
 Surface 3000 m²
 Mission Structure Base

GYMNASE DU RIEUTORD – GANGES (34)



Description Acier Bois Béton
 M. d'ouvrage C.G de l'Hérault
 Architecte Cusy - Maraval
 Budget 1950 K€
 Date 2001-2003
 Surface 1800 m²
 Mission Base+ EXE

40 LOGEMENTS SOCIAUX – MARSILLARGUES (34)



Description Béton - Bois
 M. d'ouvrage HERAULT HABITAT
 Architecte NM2A Architecture
 Budget 3227 K€
 Date 2015 – 2017
 Surface 2600 m²
 Mission Base + EXE

MAS DU ROCHET – MONTPELLIER (34)



Description Béton
 M. d'ouvrage Ideom - Ametis
 Architecte A+ Architecture
 Budget 9285 K €
 Date 2014 - 2016
 Surface 29 400 m²
 Mission Base

61 LOGEMENTS PETIT BARD – MONTPELLIER (34)



Description Béton
 M. d'ouvrage Hérault Habitat
 Architecte A+ Architecture
 Budget 5790 K€
 Date 2014 - 2016
 Surface 4140 m²
 Mission Base + EXE

RÉSIDENCE LES SERRES – MAURIN(34)



Description Béton
 M. d'ouvrage ACM
 Architecte NM2A Architecture
 Budget 3370 K€
 Date 2014
 Surface 3280 m²
 Mission Base + EXE

OPUS VERDÉ – MONTPELLIER (34)



Description Béton
 M. d'ouvrage SNC Cogedim LR
 Architecte MDR Architectes
 Budget 5378 K€
 Date 2013-2016
 Surface 4250 m²
 Mission Base + EXE

110 LOGEMENTS – BAILLARGUES (34)



Description Structure béton
 M. d'ouvrage Nv Logis Méridional
 Architecte MDR Architectes
 Budget 3 700 K€
 Date 2013 -2015
 Surface 3212 m²
 Mission Stru1cture base

31 LOGEMENTS – MONTPELLIER (34)



Description Béton
 M. d'ouvrage Bouygues Immo.
 Architecte A+ Architecture
 Budget 9270 K €
 Date 2012-2015
 Surface 7201 m²
 Mission Base

LE VÉLA – JUVIGNAC (34)



Description Béton
 M. d'ouvrage ACM
 Architecte NM2A Architecture
 Budget 3700 K €
 Date 2011-2014
 Surface 3775 m²
 Mission Base + EXE

LOGEMENTS LE CHÂTEAU – GRABELS (34)



Description Structure béton
 M. d'ouvrage Amétis
 Architecte Archi Envmnt.
 Budget 5400 K€
 Date 2011 - 2013
 Surface 3400 m²
 Mission Base + EXE

52 LOGEMENTS À CASTRIES (34)



Description Bois + Béton
 M. d'ouvrage Hérault habitat
 Architecte ACT Architectes
 Budget 5200 K€
 Date 2011 - 2012
 Surface 4600 m²
 Mission Concours ccption. Cstct.

RÉSIDENCE 4 SAISONS À LUNEL (34)



Description Bois + béton
 M.d'ouvrage Ametis sas
 Architecte Fontes Architecte
 Budget 3 350 K€
 Date 2011- 2012
 Surface 2850 m²
 Mission Base + EXE

WOOD GARDEN CORNEBARRIEU - TOULOUSE(31)



Description Bois et béton
 M. d'ouvrage Kalelithos
 Architecte Cusy Maraval
 Budget 3 150 K€
 Date 2010-2013
 Surface 2600 m²
 Mission Base+ EXE

VILLAS SIGOLENE – LA GRAVE (31)



Description Struct. bois
 M. d'ouvrage Kalélithos
 Architecte Epures Architecte
 Budget 1580 K€
 Date 2010-2012
 Surface 1440 m²
 Mission Base+ EXE

ALL BLACK OVALIE – MONTPELLIER (34)



Description béton
 M.d'ouvrage ACM
 Architecte NM2A Architecture
 Budget 3800 K€
 Date 2010-2013
 Surface 3200 m²
 Mission Base+EXE

REGLISS STREET – MONTPELLIER (34)



Description Bois + Béton
 M. d'ouvrage Kalelithos
 Architecte Morales Simeon
 Budget 2 800 K€
 Date 2009 - 2 011
 Surface 2300 m²
 Mission Base+ EXE

LE SOLEIL DES GARRIGUES



Description Structure béton bois
M. d'ouvrage Amétis
Architecte A+ architecture
Budget 6600 K€
Date 2012- 2014
Surface 5990 m²
Mission Base+ EXE

26 LOGEMENTS COLLECTIFS LE HAMEAU DU DEVOIS – CASTELNAU (34)



Description Structure béton
M. d'ouvrage ACM
Architecte Chicaud Blouet
Budget 2 200 K€
Date 2012 - 2014
Surface 1800 m²
Mission Structure Base +EXE

27 LOGEMENTS A SETE (34)



Description Structure béton
M. d'ouvrage OPHLM Sète
Architecte NM2A Architecture
Budget 1950K€
Date 2012 - 2014
Surface 2300 m²
Mission Base+ EXE

LA LIRONDE LA FEUILLADE - MONTPELLIER (34)



Description Structure Béton bois
M. d'ouvrage HELENIS
Architecte A + Architecture
Budget 7000 K€
Date 2011-2016
Surface 3800 m²
Mission Base + EXE

MAS DE TESTE – NIMES (30)



Description Structure béton et bois
M. d'ouvrage AMETIS
Architecte A + Architecture
Budget 3 400 M€
Date 2011-2013
Surface 2 800 m²
Mission Base +EXE

45 LOGEMENTS LATTES MAURIN (34)



Description Structure béton bois
M. d'ouvrage ACM
Architecte NM2A Architecture
Budget 3100 K€
Date 2011-2014
Surface 3280 m²
Mission Base+ EXE

RÉSIDENCES ET CENTRE MEDICAL St Mathieu (34)



Description Pierre+béton
M. d'ouvrage Sci Bondeau
Architecte Poser architecte
Budget 950 K€
Date 2011-2013
Surface 820 m²
Mission Base+EXE

ZAC PIERRES VIVES 3 – MONTPELLIER (34)



Description Structure béton
M. d'ouvrage Marnignan Immobilier
Architecte A + Architecture
Budget 5 980 M€
Date 2011-2013
Surface 4 850 m²
Mission Base +EXE

RÉSIDENCES LES TULIPES – MONTPELLIER (34)



Description Structure béton
M. d'ouvrage AMETIS
Architecte A + Architecture
Budget 5 920 M€
Date 2011-2013
Surface 4 840 m²
Mission Base +EXE

49 LOGEMENTS ZAC CONSTELLATIONS JUVIGNAC (34)



Description béton
M.d'ouvrage ACM
Architecte NM2A Architecture
Budget 3700 K€
Date 2011 - 2014
Surface 3775 m²
Mission Base+ EXE

40 LOGEMENTS + CRÈCHE – GRABELS (34)



Description Béton+ bois massif
M. d'ouvrage Amétis SAS
Architecte Fontes Architecte
Budget 4320 K€
Date 2011 - 2012
Surface 3300 m²
Mission Structure Base +EXE

37 LOGEMENTS LES PIELLES – FRONTIGNAN (34)



Description Béton & bois
M. d'ouvrage Hérault habitat
Architecte NM2A Architecture
Budget 2 800 K€
Date 2011
Surface 2340 m²
Mission Concours

ZAC PRATA – PRADES LE LEZ (34)



Description Bois CLT + Béton
M. d'ouvrage AMETIS
Architecte Fontes
Budget 5 150 M€
Date 2010-2012
Surface 4 750 m²
Mission Base +EXE

LOGEMENTS VAL PARADIS + CRECHE – GRABELS (34)



Description Bois et béton
M.d'ouvrage AMETIS
Architecte Fontes
Budget 5 700 M€
Date 2010-2012
Surface 4 680 m²
Mission Base + EXE

RÉSIDENCE PETIT PARC – BAILLARGUES (34)



Description Structure béton
M. d'ouvrage Amétis
Architecte Fontes Architectes
Budget 5 200 K€
Date 2008-2011
Surface 4300 m²
Mission Base + EXE

LE THÉÂTRE DU DOMAINE D'O – MONTPELLIER (34)



Description Structure bois massif CLT
M. d'ouvrage Département Hérault
Architecte A+architecture
Budget 9 421 K€
Date 2012-2013
Surface 2620 m²
Mission Base+EXE

SCÈNE ET CAMPAGNE – CORNILLON (30)



Description Acier- pierre massive
M. d'ouvrage C.C. Gard Rhodanien
Architecte A + Architecture
Budget 4 124 K€
Date 2013-2016
Surface 1350 m²
Mission études structure base

MÉDIATHÈQUE AIMÉ CÉZAIRE – CASTELNAU-LE-LEZ (34)



Description Béton - Acier- Pierre
M. d'ouvrage C. d' Agglo. de Mtpl
Architecte François Guibert Archi.
Budget 2700 K€
Date 2014
Surface 1890 m²
Mission Base + EXE

LE JARDINS DES SENS – MONTPELLIER (34)



Description Structure bois massif
M. d'ouvrage Pourcel groupe
Architecte Dufoix
Budget 1550 K€
Date 2011-2013
Surface 1100 m²
Mission Base

BUREAUX DE FLAUGERGUES – MONTPELLIER (34)



Description Structure Béton bois
M. d'ouvrage Amétis
Architecte Fontes Archi.
Budget 3400 K€
Date 2011-2013
Surface 2400 m²
Mission Base

LE DOME PLAGE – SÈTE (34)



Description Bois massif
M. d'ouvrage SCI DOME
Architecte Archivolt
Budget 360 K€
Date 2011
Surface 280 m²
Mission Base+ EXE

MAISON DU BOIS – SALVETAT S/AGOUT (34)



Description Structure bois
M. d'ouvrage CC Haut Languedoc
Architecte OMLB
Budget 750 K€
Date 2010-2012
Surface 500 m²
Mission Structure BASE

CHAPELLE PUIMISSON (34)



Description Béton pierre bois
M. d'ouvrage Accord
Architecte FR Architecte
Budget 850 K€
Date 2010-2011
Surface 650 m²
Mission Structure EXE

SUPERMARCHÉ NKV – LASALLE (30)



Description bois LC +béton
M. d'ouvrage SCI le tilleuil
Architecte Audouy- Jourdan
Budget 750 K€
Date 2010-2011
Surface 480 m²
Mission Structure Base

MÉDIATHÈQUE DE CALVISSON – CALVISSON (30)



Description Structure maçonnerie
M. d'ouvrage Mairie de Calvisson
Architecte MDR
Budget 1200 K€
Date 2010
Surface 800 m²
Mission EXE

MAISON DES ASSOCIATIONS FONTES (34)



Description Bois massif –Paille
M. d'ouvrage Mairie de Fontes
Architecte S Richard
Budget 250 K€
Date 2009-2011
Surface 140 m²
Mission Base

SIÈGE CIMBA – MONTPELLIER (34)



Description Pierre &béton
M. d'ouvrage Cimba –carry
Architecte L&D architectes
Budget 7200 K€
Date 2005-2006
Surface 1100 m²
Mission Base + EXE

CENTRE CULTUREL – MIREVAL (34)



Description Pierre béton acier
M. d'ouvrage Mairie de Mireval
Architecte Architecture signal
Budget 2100 K€
Date 2005-2006
Surface 1600 m²
Mission Structure EXE

MAISON DES ASSOCIATIONS – CABRIÈRE (34)



Description Pierre béton
M. d'ouvrage Mairie de Cabriere
Architecte Soto Architecte
Budget 800 K€
Date 2003-2005
Surface 680 m²
Mission Structure Base

MÉDIATHÈQUE MARENGO – TOULOUSE (31)



Description Acier terre cuite
M. d'ouvrage Setomip/Toulouse
Architecte Buffi Architecte
Budget 45 000K€
Date 1998-2002
Surface 34000 m²
Mission Étude strct. brise sol

CROUS – STRASBOURG (67)



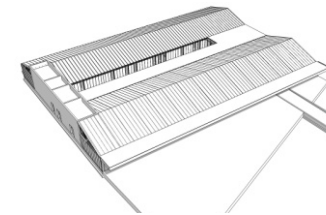
Description Bois « Caldran »
 M. d'ouvrage CROUS Strasbourg
 Architecte Patriarche & Co
 Budget 7 000 k€
 Date 2014-2015
 Surface 5000 m²
 Mission Base + EXE

CROUS DE LENS – BORDEAUX(33)



Description Strct Bois massif
 M. d'ouvrage Dhomino
 Architecte Patriarche & Co
 Budget 2014
 Date 3600 K €
 Surface 3000 m²
 Mission EXE

CRÈCHE HORTE NEUVE – NARBONNE (11)



Description Pierre / Bois
 M. d'ouvrage SATOB
 Architecte Passelac et Roques
 Budget Non connu
 Date 2013
 Surface 1170 m²
 Mission Concours

CITÉ ÉTUDIANTE DE PONSAN – TOULOUSE (31)



Description Strct Bois « Caldran »
 M. d'ouvrage CNOUSS
 Architecte Patriarche & Co
 Budget Non connu
 Date 2012 - 2013
 Surface 3400 m²
 Mission Base + EXE

HLL ZONE INONDABLE – GRISSAN (11)



Description Structure bois massif
 M. d'ouvrage Nexity
 Architecte Andiatius
 Budget 10 000 K€
 Date 2011-2013
 Surface 19200 m²
 Mission Base + EXE

COSY CUBE – NIMES (30)



Description Bois massif
 M. d'ouvrage Vivier Bois
 Architecte Non connu
 Budget Non connu
 Date 2011
 Surface 13 m²
 Mission Base + EXE

PROTOTYPE ARBOX – CLERMONT-FERRAND (66)



Description Bois massif
 M. d'ouvrage Vivier Bois
 Architecte Non connu
 Budget 210 €/m²
 Date 2011
 Surface 63 m²
 Mission Base + EXE

HOTEL RHSV – LIMOGES (87)



Description Structure bois massif
 M. d'ouvrage Dhomino
 Architecte Archi&co
 Budget 990 K€
 Date 2010 - 2012
 Surface 800 m²
 Mission Base + EXE

CENTRE DENTAIRE - LIMOGES (87)



Description Structure bois massif
 M. d'ouvrage Dhomino
 Architecte Archi&co Architecte
 Budget 320 K€
 Date 2010-2011
 Surface 200 m²
 Mission Base + EXE

TOUR DE GUET – VALLERAUGUE (30)



Description Structure bois massif
 M. d'ouvrage DDTM Gard
 Architecte Phillipon Architecte
 Budget 150 K€
 Date 2010
 Surface 70 m²
 Mission Base+ EXE

SIÈGE SOCIAL IGEOSS – GRABELS (34)



Description Modulaire bois
 M. d'ouvrage IGEOSS
 Architecte Archieco
 Budget 5 000 K€
 Date 2009-2012
 Surface 2950 m²
 Mission Structure base

MAISON PIGNAN – PIGNAN (34)



Description Structure bois massif
 M. d'ouvrage Dhomino
 Architecte Archi & co
 Budget 210 K€
 Date 2009-2010
 Surface 160 m²
 Mission Base + EXE

MAISON VILLEMAGNE – NARBONNE (11)



Description Structure bois massif
 M. d'ouvrage Dhomino
 Architecte Archi & co
 Budget 250K€
 Date 2009-2010
 Surface 220 m²
 Mission Base + EXE

MODULE VENTE – GRABELS (34)



Description Structure bois massif
 M. d'ouvrage Dhomino
 Architecte Archi & co
 Budget 80 K€
 Date 2009-2010
 Surface 60 m²
 Mission Base + EXE

MAISON ENERGAIA – MONTPELLIER (34)



Description Structure bois massif
 M. d'ouvrage Dhomino
 Architecte Archi & co
 Budget 200 K€
 Date 2008-2009
 Surface 140 m²
 Mission Base+ EXE

SAINT BARNABE – MARSEILLE (13)



Description Bois + béton
M. d'ouvrage SCI ILADIMO
Architecte Jérôme Solari
Budget 1800 K€
Date 2012-2014
Surface 1200 m²
Mission Base+ EXE

CASERNE DE POMPIERS – FABRÈGUES (34)



Description Structure acier - béton
M. d'ouvrage Commune de Fabrègues
Architecte Chicaud Blouet
Budget 1430 K€
Date 2012-2013
Surface 1300 m²
Mission Base + EXE

SIÈGE CAFÉ BIBAL – ST AUNES (34)



Description Structure bois massif
M. d'ouvrage SCI TOPAMAR
Architecte Frédéric JAUVION
Budget 2333 K€
Date 2012-2013
Surface 2645 m²
Mission Base+ EXE

FERME PHOLTOVOTAIQUE – COMBES (12)



Description Structure bois massif
M. d'ouvrage EDF
Architecte Cardet huet
Budget 5 000 K€
Date 2011-2012
Surface 4990 m²
Mission EXE

ATELIERS KENNEDY – MONTPELLIER (34)



Description Structure bois massif
M. d'ouvrage Ateliers Kennedy
Architecte Asa France
Budget 850 K€
Date 2011-2012
Surface 880 m²
Mission Base+ EXE

SIÈGE SOCIAL FLORISSENS – MONTPELLIER (34)



Description Béton-acier
M. d'ouvrage SCI VIA NATURA
Architecte NM2A Architecte
Budget 1600 K€
Date 2011-2012
Surface 1994 m²
Mission Base+ EXE

LOCAUX D'ACTIVITES et FONCTION UZES (30)



Description Bois massif
M. d'ouvrage SCI Volume
Architecte Bouteille Architecte
Budget 390 K€
Date 2009-2010
Surface 455 m²
Mission Base

DOMAINE CLEDUNY – VENTEROL (05)



Description Pierre & bois
M. d'ouvrage SCEA le Cleduny
Architecte RST architecte
Budget 1300 K€
Date 2008-2011
Surface 1300 m²
Mission EXE

USINE PIERRE FABRE – BOUSQUET D'ORB (34)



Description Acier & béton
M. d'ouvrage Pierre Fabre
Architecte P. Fabre Archi.
Budget 1 200 K€
Date 2008-2009
Surface 2400 m²
Mission EXE

DOMAINE DES ROSES – VAR (83)



Description Pierre bois & béton
M. d'ouvrage Domaine des Roses
Architecte Caranoni
Budget 1200 K€
Date 2007-2008
Surface 1950 m²
Mission BASE

CLOS BOISE – THEZIERS (30)



Description Pierre béton bois
M. d'ouvrage Clos boisé sas
Architecte L&D Architectes
Budget 850 K€
Date 2006-2007
Surface 780 m²
Mission Base + EXE

DOMAINE DES HOSPITALIERS – ST CHRISTOL (34)



Description Pierre bois & béton
M. d'ouvrage Domaine hospitaliers
Architecte Lapostat Architecte
Budget 387 K€
Date 2004-2005
Surface 345 m²
Mission Base + EXE

DOMAINE DE LA CROIX BELLE – PUISSALICON (34)



Description Pierre +Bois+béton
M. d'ouvrage la croix bellesas
Architecte DRS Architecte
Budget 550 K€
Date 2003-2004
Surface 650 m²
Mission Base + EXE

BALNEO CONCEPT – MONTPELLIER (34)



Description Structure bois massif
M. d'ouvrage Balneo concept
Architecte Ducros Architecte
Budget 280 K€
Date 2001-2002
Surface 250 m²
Mission EXE

ENTREPOTS ASIC – MONTPELLIER (34)



Description Structure acier
M. d'ouvrage ASICS
Architecte Tourre
Budget 2 M€
Date 1999-2000
Surface 2000 m²
Mission Etudes de projet

CENTRE DE SECOURS – PONT ST ESPRIT (30)



Description Béton
M. d'ouvrage SEGARD
Architecte A+ Architecture
Budget Non connu
Date 2015-en cours
Surface 1550 m²
Mission Base + EXE

SOPREMA – MONTPELLIER (34)



Description Acier
M. d'ouvrage Soprema
Architecte A+ Architecture
Budget 1625 K€
Date 2014-2015
Surface 1270 m²
Mission Base

TAM CE SYNDICAT – MONTPELLIER (34)



Description Bois
M. d'ouvrage TAM
Architecte Atelier Seidel
Budget 450 K€
Date 2014 - 2015
Surface 350 m²
Mission EXE

OFFICE NOTARIAL – MONTPELLIER (34)



Description Béton
M. d'ouvrage SCI Notalex
Architecte A+ Architecture
Budget 3400 K €
Date 2013 - 2015
Surface 1740 m²
Mission Base + EXE

ALCAZAR – PAUILLAC (33)



Description Pierres + Béton + Bois
M.d'ouvrage Château Lafite Rothschild
Architecte Leclerc & Johnson
Budget GO 500 K€
Date 2013 - 2015
Surface 280 m²
Mission Base +EXE

DOMAINE DE LASCAUX – VACQUIÈRES (34)



Description Pierres + acier
M.d'ouvrage J.B. Cavalier
Architecte P. Cossonet
Budget Non connu
Date 2010
Surface 312 m²
Mission Structure Base + EXE

CAVE PHYTOREM – MIRAMAS (13)



Description Pierre & béton
M. d'ouvrage Phytorem sas
Architecte DGR Architecte
Budget 450 K€
Date 2010-2011
Surface 345 m²
Mission Base + EXE

MAISON SÉCURITÉ ROUTIÈRE – MONTPELLIER (34)



Description béton
M.d'ouvrage DDE herault
Architecte Tautem Architecte
Budget 1800 K€
Date 2008-2009
Surface 1200 m²
Mission Structure EXE

DOMAINE DES AURELLES – NIZAS (34)



Description Pierre & béton
M.d'ouvrage Domaine des aurelles
Architecte Perraudin Archi.
Budget 390 K€
Date 2001-2002
Surface 450 m²
Mission Base+ EXE

DIVERS

MAIRIE DE CARNOUX – CARNOUX (13)



Description Béton
M. d'ouvrage Com. De Carnoux
Architecte Agence AT
Budget 4 876 K€
Date 2014-2017
Surface 1362 m²
Mission Base + EXE

ÉTABLISSEMENT DE PLACEMENT COLLECTIF MARSEILLE (13)



Description Béton + pierre massive
M. d'ouvrage Ministère de la Justice
Architecte Grenier et Combas
Budget 2180 K€
Date 2013 - 2016
Surface 900 m²
Mission Base

MAIRIE DE ST GEORGES – ST GEORGES D'ORQUES(34)

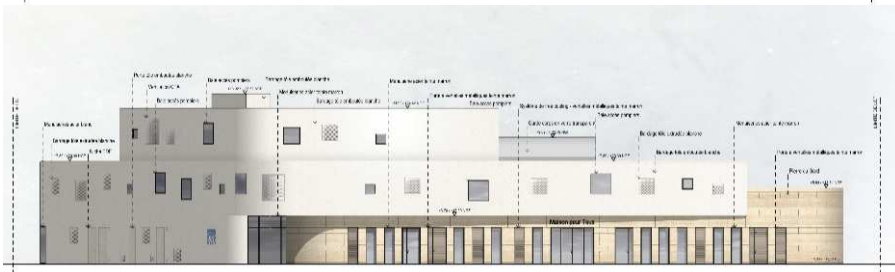


Description Structure pierre
M. d'ouvrage Mairie
Architecte Boyer percheron
Budget 1350K€
Date 2012 - 2013
Surface 920 m²
Mission EXE

Description Béton - Bois
M. d'ouvrage SERM – Ville de Montpellier
Architecte Architecture Environnement
Thomas Landemaine
Budget 3592 k€
Date 2017 – 2021
Surface 1751 m²
Mission Base

CONSTRUCTION DU COMPLEXE COMMUNAL RIVE GAUCHE MONTPELLIER (34)

Pole petite enfance et maison de quartier Rive gauche R+2 à Montpellier : établissement d'accueil de jeunes enfants 72 berceaux + relais assistantes maternelles + maison de quartier



Documents architecturaux : Architecture Environnement

Description Bois
M. d'ouvrage Commune de Le Revest-Les-Eaux
Architecte Eric Dedeyan
Budget 380 k€
Date 2018
Surface 200 m²
Mission Bxe

CONSTRUCTION DE LA MICRO CRECHE LE REVEST-LES-EAUX (83)



Description Structure pierre bois
M. d'ouvrage C.C du Pont du Gard
Architecte Rédares –Cardin Gabriel
Budget 1200 K€
Date 2011-2014
Surface 600 m²
Mission Structure Base+ EXE

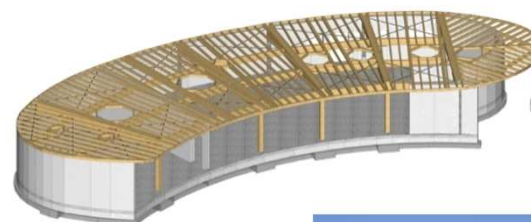
CRÈCHE DE MONTFRIN (30)



Documents architecturaux : crédits photos : Redares & Cardin Gabriel

Description Structure bois+béton
M. d'ouvrage Amétis sas
Architecte Fontes architecte
Budget 450 K€
Date 2011-2012
Surface 345 m²
Mission Structure Base+ EXE

CRÈCHE PETIT PARC BAILLARGUES (34)



Documents architecturaux : crédits photos : Fontes

Description Pierre béton bois
M. d'ouvrage Sivom de l'étang de l'or
Architecte Assus Orth Gabriel
Budget 5500 K€
Date 2004-2007
Surface 3000 m²
Mission Structure Base

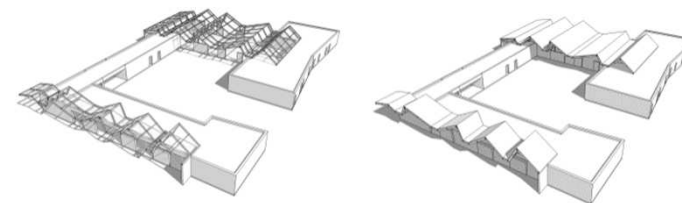
MAISON DE LA PETITE ENFANCE MAUGUIO (34)

Construction d'un Bâtiment de la petite enfance
en pierre massive , maçonnerie et bois



Description Béton - Bois
M. d'ouvrage PEP 11
Architecte Agence Rayssac
Budget 1800 K €
Date 2013 - 2015
Surface 1120 m²
Mission Base + EXE

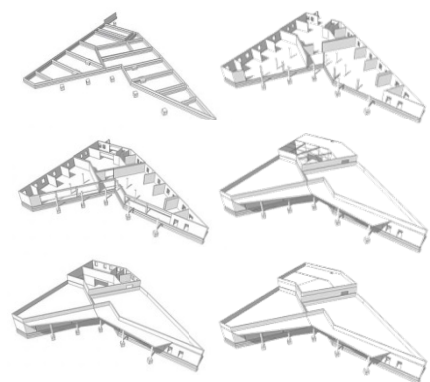
MAISON DES ENFANTS LÉZIGNAN (11)



Description Béton
 M. d'ouvrage CC de Lodévois
 Architecte A+ Architecte
 Budget 1935 K€
 Date 2012-2014
 Surface 1695 m²
 Mission Base structure

MAISON DE LA PETITE ENFANCE LODEVE (34)

Construction d'une maison
 de la petite enfance pour 60 enfants.



Description bois
 M. d'ouvrage C.C Leins Gardonnenque
 Architecte Architecture Environnement
 Budget 2474K€
 Date 2018
 Surface 1435 m²
 Mission Structure Base

MAISON DE LA PETITE ENFANCE ST GENIES DE MALGOIRE (30) HQE

Construction d'une ludothèque, d'un centre de loisirs, d'un
 établissement multi accueil (crèche) d'espaces communs
 et d'espaces extérieurs.



Description Béton
M. d'ouvrage Ville de Vendargues
Architecte Jamot Romain Architecture
Budget 560 K€
Date 2021-2023
Surface 480 m²
Mission Base structure

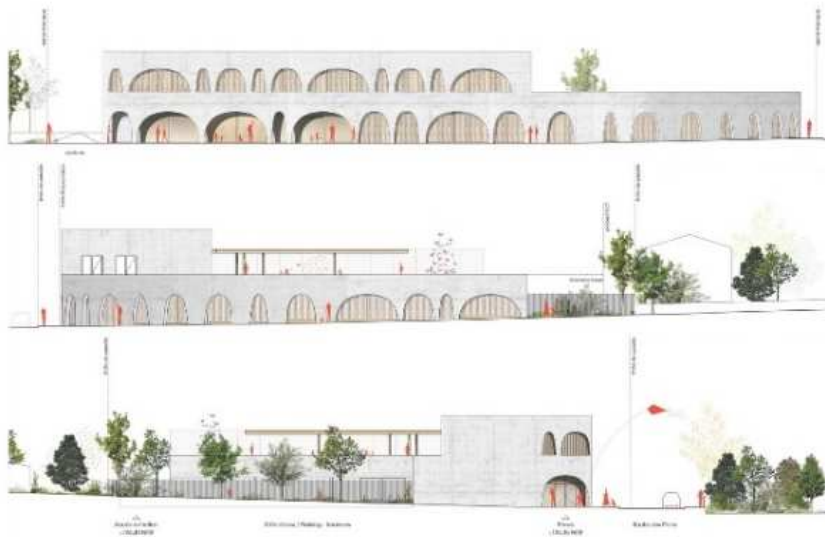
ESPACE JEUNESSE DE VENDARGUES (34)

Restructuration et extension de l'espace jeunesse de Vendargues comportant des salles d'activités par tranche d'âge, salle d'activité culinaire et bureaux. Traitement des aménagements extérieurs.



Description Bois
M. d'ouvrage Mairie de Carros
Architecte Festino- OH!SOM
Budget K€
Date En cours
Surface m²
Mission

Groupe scolaire Simone Veil Carros (06)



Documents architecturaux : crédits photos : OH!SOM Architectes

Groupe scolaire Les Vignettes à Vitrolles (13)

Construction – Panneaux solaires – BDM Or

Description Bois - Béton
M. d'ouvrage Ville de Vitrolles
Architecte OH!SOM – VGH Company
Budget 6 500 K€
Date 2021
Surface 3 491 m²
Mission Etudes EXE Bois et Béton

5 Classes Ecole maternelle - 9 classes Ecole primaire
ALSH, salle d'évolution, bibliothèque et restaurant scolaire



Description Structure Béton
 M. d'ouvrage Ville de Montpellier
 Architecte Atelier CASTELNAU FERRI
 Budget 2400 K€
 Date 2017-2019
 Surface 1120 m²
 Mission Base

Ecole Pape Carpentier MONTPELLIER (34)

Extension et Réhabilitation partielle

Extension de l'école avec 5 classes Supplémentaires, des locaux annexes et une cour.
 Agrandissement de l'espace restauration, réorganisation des locaux du personnel et mise en accessibilités du site aux personnes en situation de handicap.



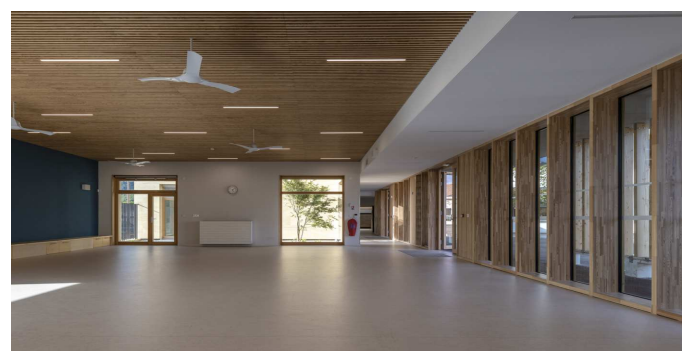
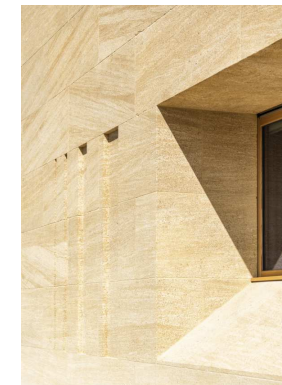
Documents architecturaux : crédits photos : Atelier Ferri

Description Structure Béton Pierre Bois
 M. d'ouvrage Faconeo
 Architecte A. BEAU
 Budget 3800 K€
 Date 2017-2019
 Surface 1492 m²
 Mission Base + exe partielle

Groupe scolaire Molina CUGES les PINS (13)

Extension et Rénovation

Extension de l'école avec 10 classes supplémentaires RT2012 et BBC,
 Aménagement extérieur : préau, cour de récréation, avec terrain sportif



Documents architecturaux : crédits photos : A. BEAU

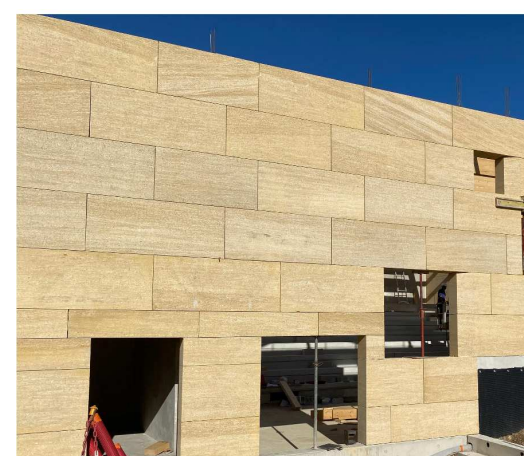
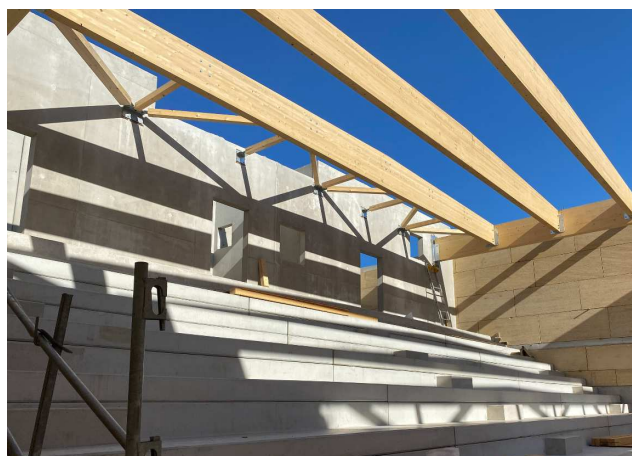
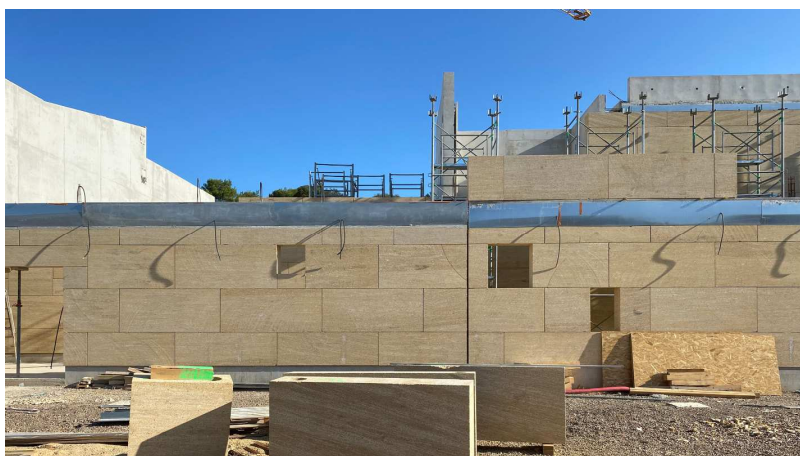
Description	Pierres Massives Pont du Gard + bois
M. d'ouvrage	Commune de Rousson
Architecte	Teissier Portal Architecture
Budget	9 676 K€
Date	2018- 2020 et 2021
Surface	4 723 m2
Mission	Base + EXE

GRUPE SCOLAIRE ROUSSON (30)

Construction de l'école élémentaire,
école maternelle, pôle animation, restaurant scolaire



- Bâtiment Durable Occitanie niveau Argent
- Niveau E3C1 du label E+C-
- Niveau BEPOS Effinergie 2017
- Respect des critères de l'appel à projet Nowatt



Description Pierre - Bois
M. d'ouvrage Ville de St Gilles
Architecte Ecostudio
Budget 1100 K €
Date 2016
Surface 450 m²
Mission EXE

GRUPE SCOLAIRE LA FORET ST GILLES (30)

Extension d'une école



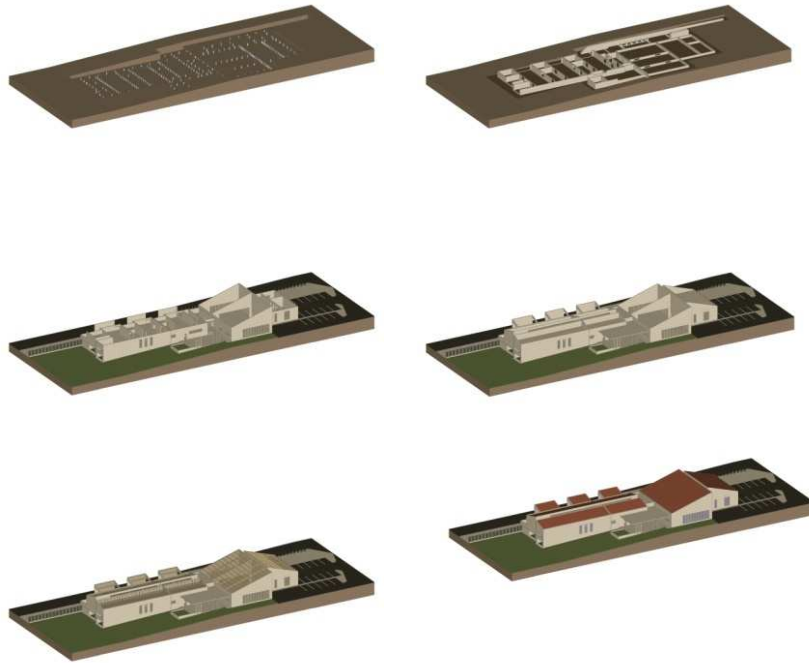
Description Structure bois massif
M. d'ouvrage Com. De Granges Go
Architecte Biloba Architecture
Budget 1725 K€
Date 2013-2015
Surface 815 m²
Mission Structure base

ÉCOLE LES GRANGES GONTARDES (26)



GRUPE SCOLAIRE AVEC RESTAURANT SCOLAIRE A BOULBON (13) BBC

Description Béton
M. d'ouvrage Com de Boulbon/Citadis
Architecte Daniel Fanzutti
Budget 2 619 K€
Date 2013-2018
Surface 1160 m²
Mission Structure base

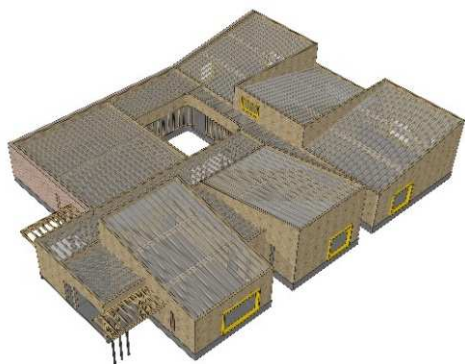


Documents architecturaux : Daniel Fanzutti



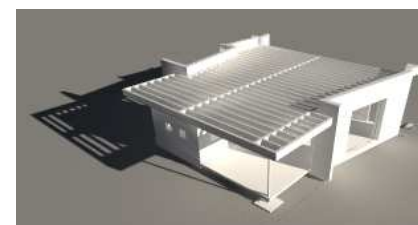
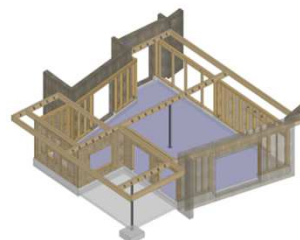
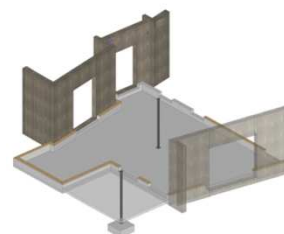
Description Bois
M. d'ouvrage Mairie de St Drezy
Architecte Thomas Landemaine
Budget 585k€
Date 2017
Surface m²
Mission Exe

ÉCOLE MATERNELLE SAINT DREZERY (34)



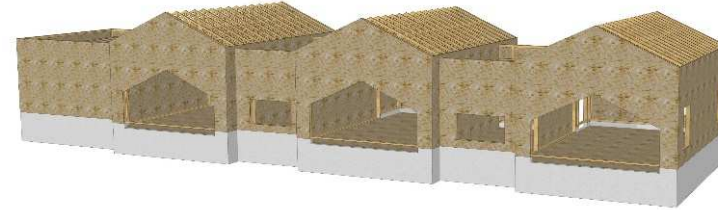
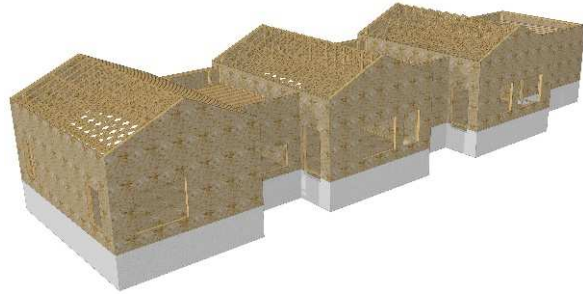
Description Ossature bois
M. d'ouvrage Commune de St Jean de Védas
Architecte SCOP Ecstudio
Budget 230 K€
Date 2014 - 2015
Surface 60 m²
Mission EXE

ÉCOLE LOUISE MICHEL SAINT JEAN DE VEDAS (34)



Description Bois
M. d'ouvrage Commune de Pignans
Architecte Ferla Architecture
Budget k€
Date 2017
Surface 897 m²
Mission Exe

ECOLE MATERNELLE PIGNANS (83)



Crédits photos : Ferla Architecture

Description Bois
M. d'ouvrage Commune de Chaville
Architecte Atelier 2A+
Budget 6360k€
Date Livraison 2021
Surface m²
Mission EXE

GRUPE SCOLAIRE ET GYMNASSE CHAVILLE (92)

Rénovation et Extension
En site occupé



Documents architecturaux : Atelier 2A+

Description Bois
M. d'ouvrage Ville d'Avignon
Architecte Scop Ecostudio
Budget 4 700 K€
Date 2018-en cours
Surface 3300 m²

ECOLE LOUIS GROS AVIGNON (84)

Rénovation



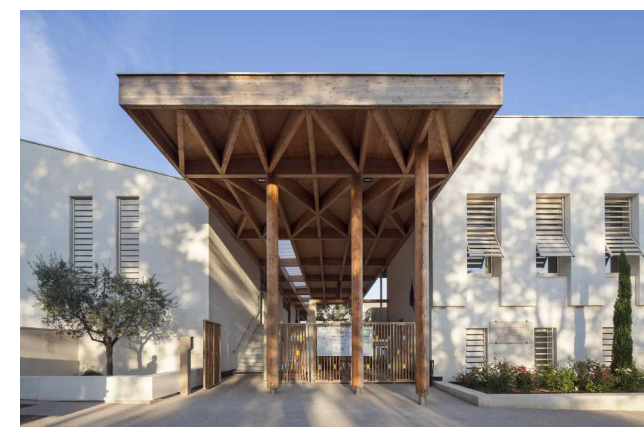
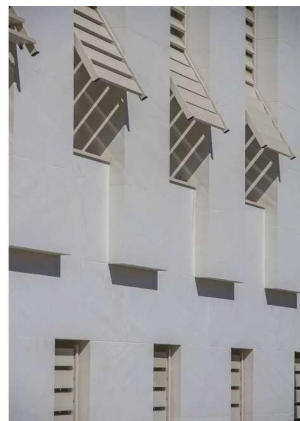
Documents architecturaux : Scop Ecostudio

Description Bois - Pierres Massives
M. d'ouvrage Ville d'OPIO / SPL SOPHIA
Architecte Teissier Portal / Arch Env
Budget 6 240k€
Date Livraison 2021
Surface 2 795 m²
Mission EXE

GRUPE SCOLAIRE D'OPIO (06)

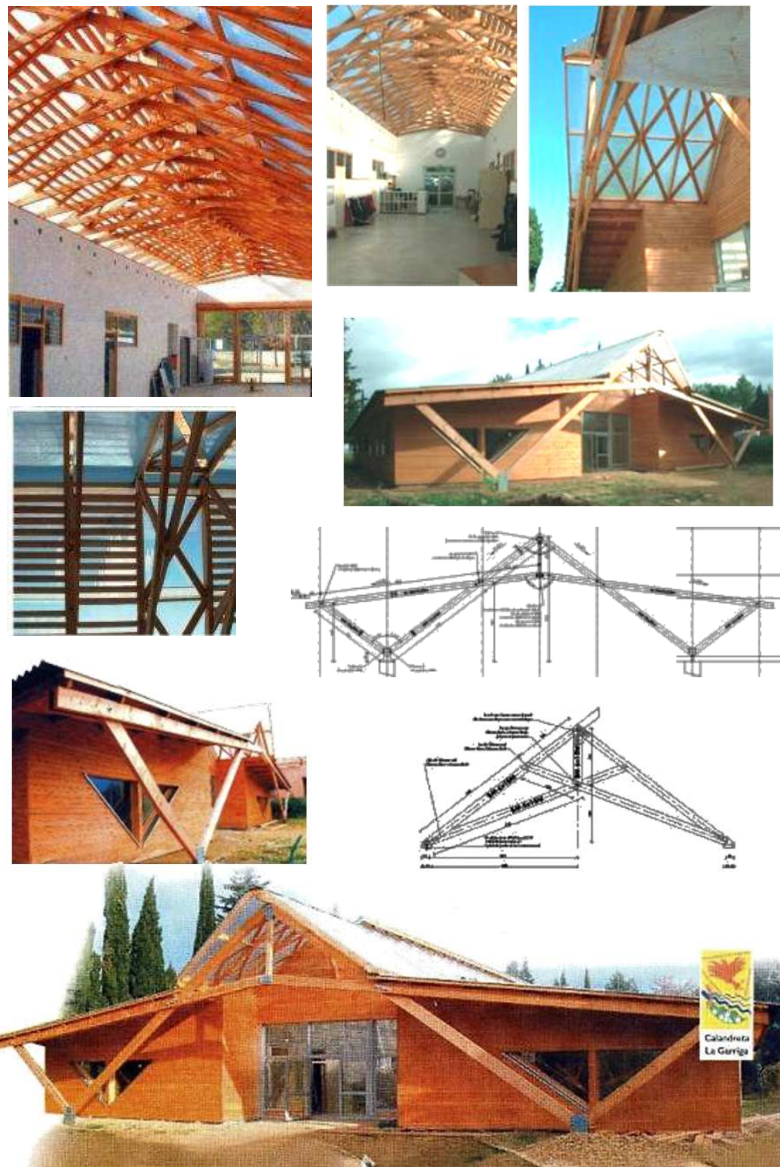
4 classes maternelles, 8 classes
élémentaires, restauration, plateaux
sportifs, ALSH, bibliothèque

BDM OR – HQE - BEPOS



Description Structure bois massif
 M. d'ouvrage La calandreta
 Architecte Arbone Architecte
 Budget 450 K€
 Date 2008-2009
 Surface 640 m²
 Mission EXE

ÉCOLE CALANDRETA GIGNAC (34)



Documents architecturaux : crédits photos : Arbone Architecte

Description Béton + bois massif
 M. d'ouvrage Com de Frontignan
 Architecte NM2A Architecture
 Budget 6000 K€
 Date 2018
 Surface 3400 m²
 Mission Structure base

GRUPE SCOLAIRE LES LAVANDINS FRONTIGNAN (34)

LAUREAT PRIX REGIONAL DU BOIS 2019



Documents architecturaux : crédits photos : Nicolas et Maurin Architectes

Description Structure beton +bois mas
 M. d'ouvrage Ville des Matelles
 Architecte Agence MARTIN HENCK
 Budget 1303 K€
 Date 2018
 Surface 1067 m²
 Mission BASE + EXE

ECOLE MATERNELLE LES MATELLES (34)

BEPOS - EFFINERGIE + BDM ARGENT - RT2012



Cette école se compose de 4 classes, de 2 salles de repos, d'une cantine, d'une salle de jeux et de 2 bureaux. Panneaux photovoltaïques

Description Beton- pierre massive
 M. d'ouvrage C.C. I de Nîmes
 Architecte Portal Thomas Tessier
 Budget 6 000K€
 Date 2013-2016
 Surface 2730 m²
 Mission Base + EXE

CLUSTER VILLAGE NIMES MARGUERITES (30)

Certification NF Démarche HQE Option énergétique RT2012

Construction d'un cluster de l'apprentissage pour les secteurs tourisme hôtellerie restauration et agriculture



Le Centre de Formation des Apprentis de la CCI de Nîmes, Réalise un cluster de l'apprentissage des secteurs du Tourisme, de l'hôtellerie, de la Restauration et de l'agriculture pour dispenser de nouvelles formations dans ces domaines. Le projet comprend un espace d'accueil collectif, une salle grande capacité, des bureaux administratifs, des salles d'enseignement général et scientifique, des cuisines et restaurants pédagogiques, des aménagements extérieurs paysagés.



Documents architecturaux : crédits photos : Portal Thomas Tessier

Description Béton Bois
M. d'ouvrage CG30/SPL30
Architecte NM2A Architecture
Budget 16 700 k€
Date 2019- 09/2022
Surface 4894 m²
Mission Structure base+exe partiel

COLLÈGE VOLTAIRE REMOULINS (30)

Déconstruction et reconstruction



Documents architecturaux : NM2A Architectures

Description Structure Béton Acier
M. d'ouvrage Conseil Général du Gard
Architecte Agence A+ Architecture
Budget 14 719 K€
Date 2015-livraison prévue 2019
Surface 5 100 m²
Mission Base

COLLEGE JULES VALES NÎMES (30)

Reconstruction sur un autre site



Crédits photos: crédits photos A+ Architecture

Bâtiment
Durable
Occitanie
niveau Or
visé

- Niveau E3C1 du label E+C-
- Niveau BEPOS Effinergie 2017
- Respect des critères de l'appel à projet Nowatt

Description Structure Pierre + Bois
M. d'ouvrage LRA
Architecte Agence Duval Nevrière
Budget 3400 K€
Date 2015 - 2019
Surface 1540 m²
Mission Base

LYCÉE LANGEVIN Beaucaire (30)

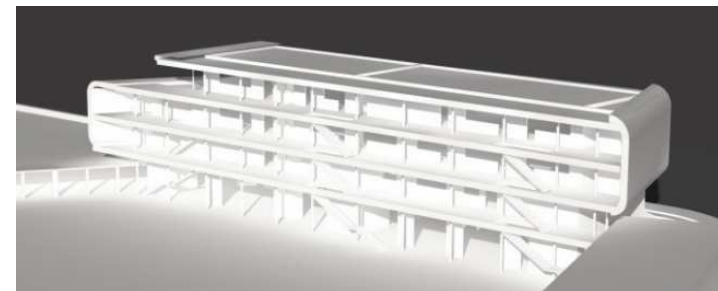


Documents architecturaux : Agence ADN

Description Béton
M. d'ouvrage LRA
Architecte NM2A Architecture - AMG - Carémoli Miramond.
Budget 6 700 K€
Date 2015 - 2020
Surface 4160 m²
Mission Base

LYCÉE HEMINGWAY Nîmes (30)

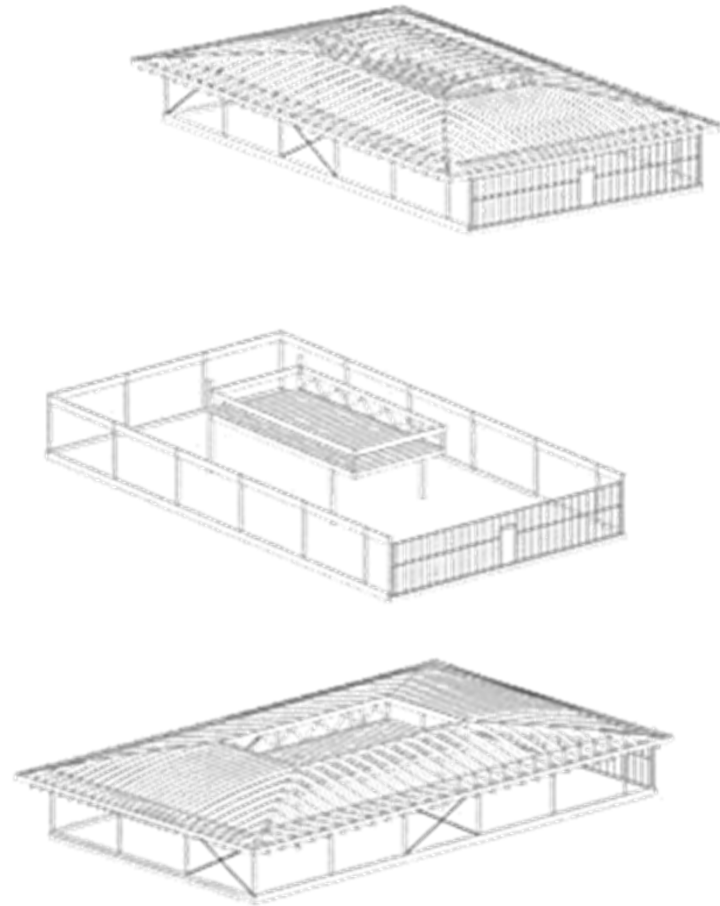
Construction de la nouvelle entrée et du bâtiment d'accueil
Restructuration de la restauration et du RdC du bâtiment C



Documents architecturaux : Agence AMG

Description Structure bois massif
M. d'ouvrage Région LR
Architecte DLM Architectes
Budget 675K€
Date 2011-2012
Surface 450 m²
Mission Base

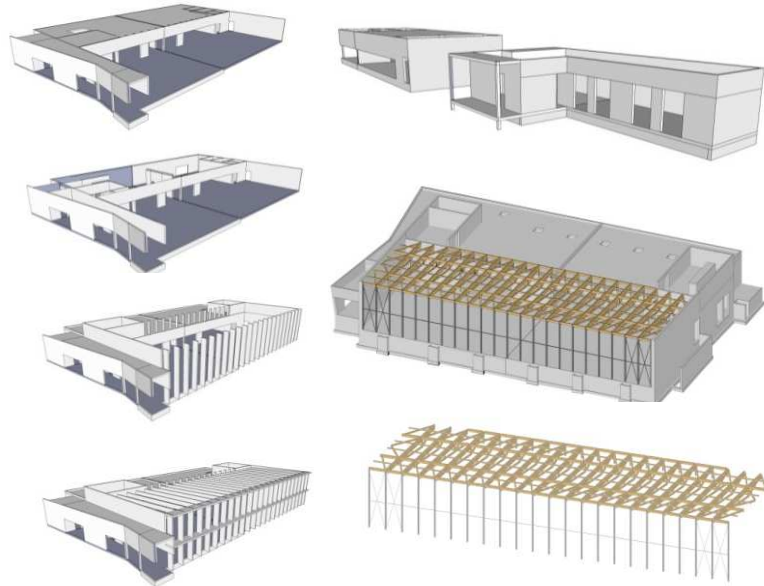
LYCÉE VALLOT LODÈVE (34)



Description Bois Acier Béton
M. d'ouvrage Région PACA
Architecte Fanzutti
Budget 8892 K€
Date 2010-2018
Surface 4400 m²
Mission Base Mop

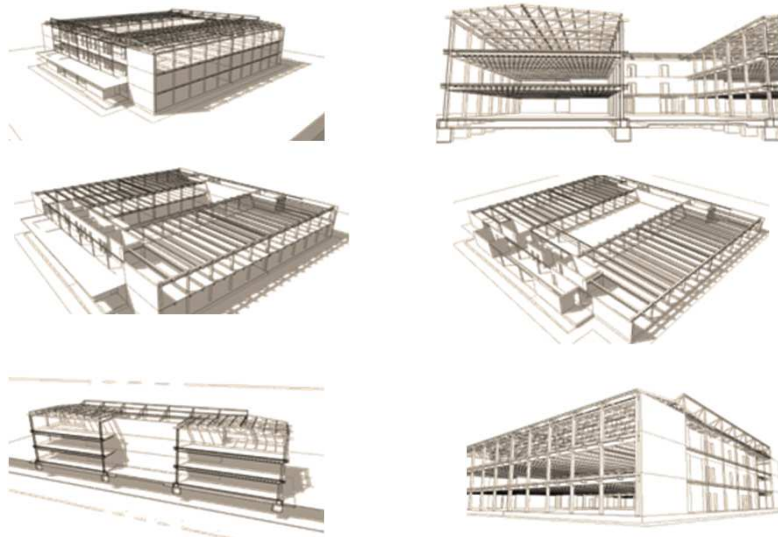
LYCÉE ROUVIÈRE TOULON (83)

Restructuration , réhabilitation et extension



Description Acier - Béton
 M. d'ouvrage Université Avignon
 Architecte Fanzutti Architecte
 Budget 7200 K€
 Date 2012
 Surface 4500 m²
 Mission Concours

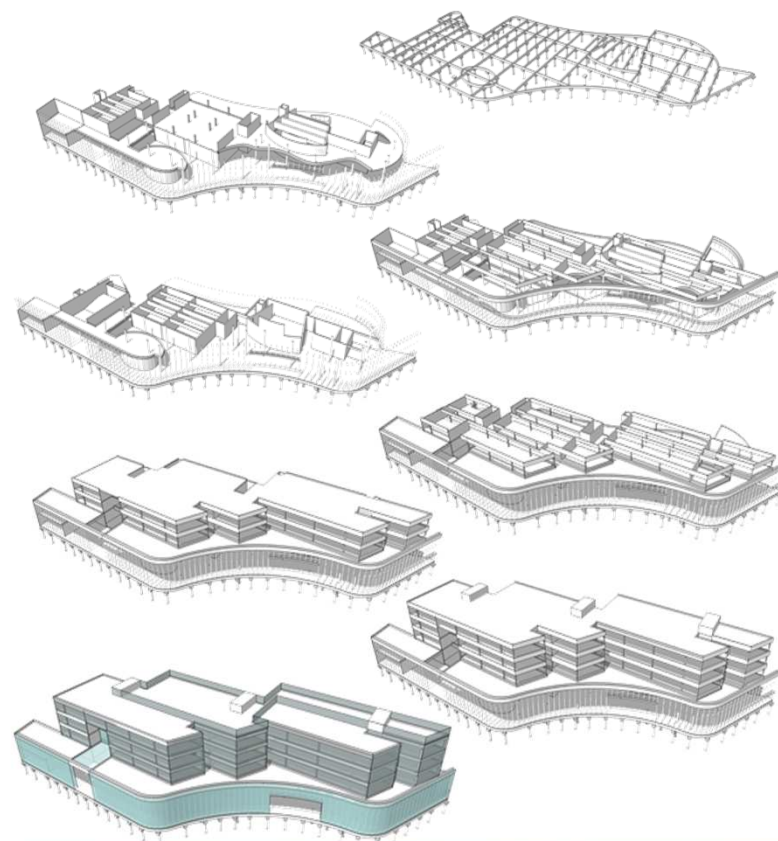
UNIVERSITÉ POLE AGRO AVIGNON (84)



Documents architecturaux : crédits photos : Fanzutti architectes

Description Béton - Acier
 M. d'ouvrage Université Médecine
 Architecte Hellin Sebbag architecte
 Budget 18 000K€
 Date 2012
 Surface 10 000 m²
 Mission Concours

FACULTÉ DE MÉDECINE MONTPELLIER (34)



Documents architecturaux : crédits photos : Hellin sebbag architectes

Description Structure acier béton
 M. d'ouvrage C.G de l'Hérault
 Architecte Cardin Gabriel
 Budget 3435 K€
 Date 2012- 2019
 Surface 3400 m²
 Mission Structure Base

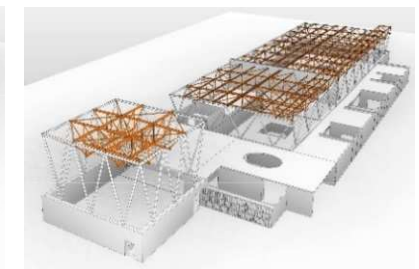
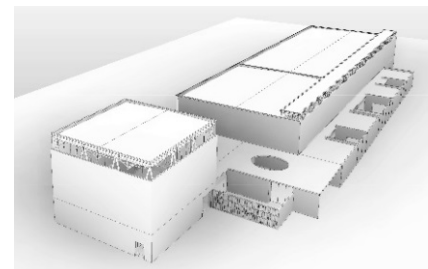
HALLE DE SPORTS DE LODÈVE (34)



Documents architecturaux : crédits photos : Cardin Gabriel

Description Béton – Charpente métallique
 M. d'ouvrage Ville d' Avignon
 Architecte Agence Fanzutti
 Budget 5457 K€
 Date 2017 - 2020
 Surface 2620 m²
 Mission Base

GYMNASE GENICOUD AVIGNON (84) Construction



Documents architecturaux : Agence Fanzutti

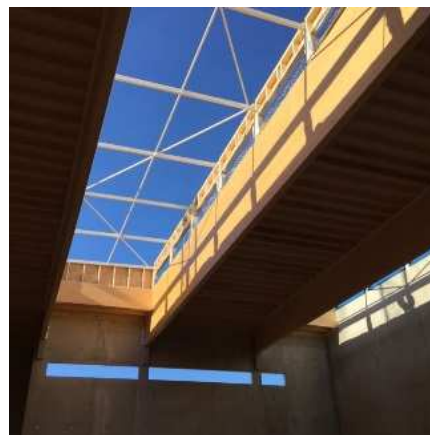
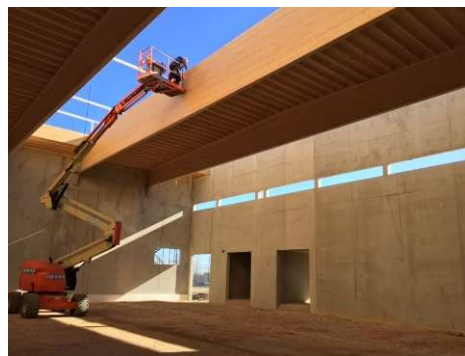
Description Bois
M. d'ouvrage Conseil général des Alpes Maritimes
Architecte Sauvan Jean Pierre - Mayance Gilles
Budget 4 965 K€
Date 2017 – en cours
Surface 2100 m²
Mission EXE

GYMNASE DU COLLEGE EMILE ROUX LE CANNET (06)



Description Bois - Métal
M. d'ouvrage Conseil Départemental du Gard
Architecte Imago Architecture
Budget 3583 K€
Date 2019 – en cours
Surface 1800 m²
Mission Base + EXE

HALLE DE SPORT du Collège GALLARGUES LE MONTUEUX (30)



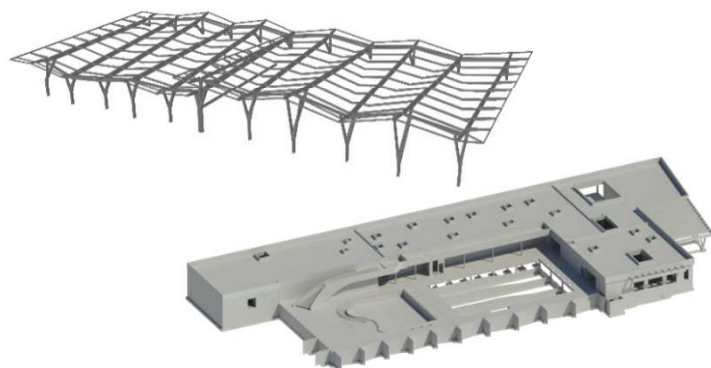
Description Bois
M. d'ouvrage Commune de Mouries
Architecte SCOP ECOSTUDIO
Budget 2 825K€
Date 2020
Surface 2000 m²
Mission BASE + EXE

CONSTRUCTION DU COMPLEXE SPORTIF DE MOURIES (13)



Description Béton - Métal
M. d'ouvrage Ville de Saint Paul Trois-Châteaux
Architecte BLP - Agence Fanzutti
Budget 9275 k€
Date 2017 – en cours
Surface Bati : 3543 m² / ext : 5486 m²
Mission Base

CENTRE AQUATIQUE SAINT PAUL TROIS CHÂTEAUX (26)



Documents architecturaux : Agence Fanzutti

Description Bois
M. d'ouvrage Ville de Clermont -Ferrand
Architecte Auer Weber- MBA architecture
Budget 20 000 K€
Date 2018 – en cours
Surface 700 m²
Mission EXE (étude charpente)

COMPLEXE SPORTIF PHILIPPE MARCOMBE CLERMONT-FERRAND (63) Tennis Couvert



Documents architecturaux - crédits photos : Auer Weber Assoziierte

Description Bois
M. d'ouvrage Ville de Castelnau le lez
Architecte Boyer Gibaud Percheron
Budget 4 400 K€
Date En cours
Surface 2 964 m²
Mission EXE

GYMNASE J. CHABAN DELMAS CASTELNAU LE LEZ (34)



Documents architecturaux : Boyer Gibaud Percheron

Description Bois
M. d'ouvrage Commune de Pujaut
Architecte Atelier Espace Architectural
Budget 1320 K€
Date En cours
Surface 710 m²
Mission Base

SALLE DE SPORTS DE PUJAUT PUJAUT (30)

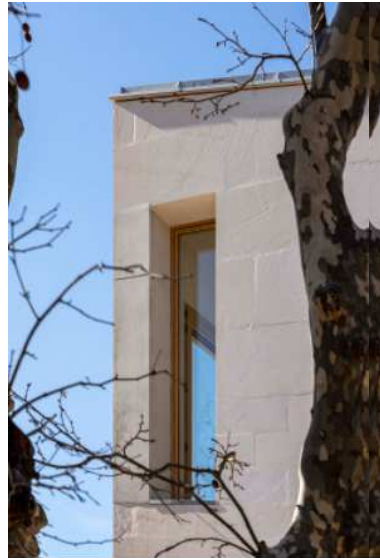


Documents architecturaux : Atelier Espace Architectural

Description Pierres Massives
M. d'ouvrage MTPM
Architecte Boris Bouchet Arch / Studio 1984
Budget 1 591 k€
Date Livraison 2020
Surface 618 m2
Mission Etudes de structure BASE

CONSTRUCTION DU CNRR (Conservatoire National à Rayonnement Régional)
musique, danse, théâtre, cirque , bâtiment pour pratique et enseignement
artistique, salle de spectacle, **sur la commune du Pradet (83)**
BDM ARGENT

Il s'agit d'un ouvrage de 620 m² sur deux niveaux, implanté sur l'ancien emplacement d'une école rénovée, qui accueille conjointement un centre culturel comprenant une bibliothèque et une ludothèque. Le nouvel édifice est labellisé [Bâtiment durable méditerranée](#) (BDM) niveau argent, entre autres pour son bilan carbone très bas via l'utilisation de matériaux nobles comme la pierre massive. 1 200 blocs en provenance du Luberon ont en effet été utilisés pour sa construction.



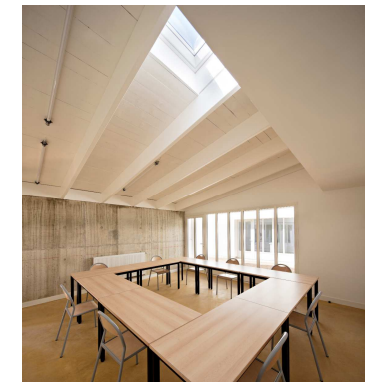
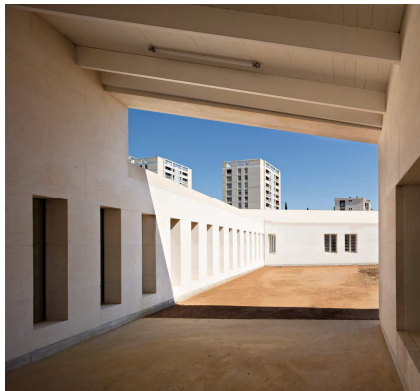
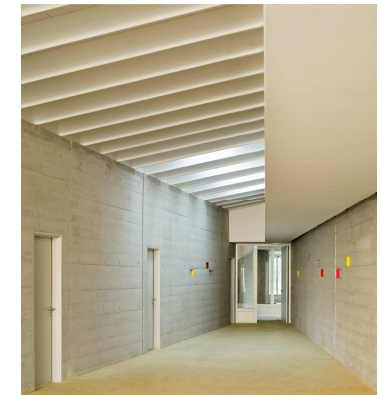
Description béton- pierres d'Estailades
M. d'ouvrage Ministère de la justice
Architecte Grenier & Combas
Budget 2280 k€
Date 2013 - 2017
Surface 945 m² + 2450 m² extérieurs
Mission Structure Base

ÉTABLISSEMENT DE PLACEMENT COLLECTIF MARSEILLE (13)

Construction d'un centre éducatif fermé domaine
Chute la vie

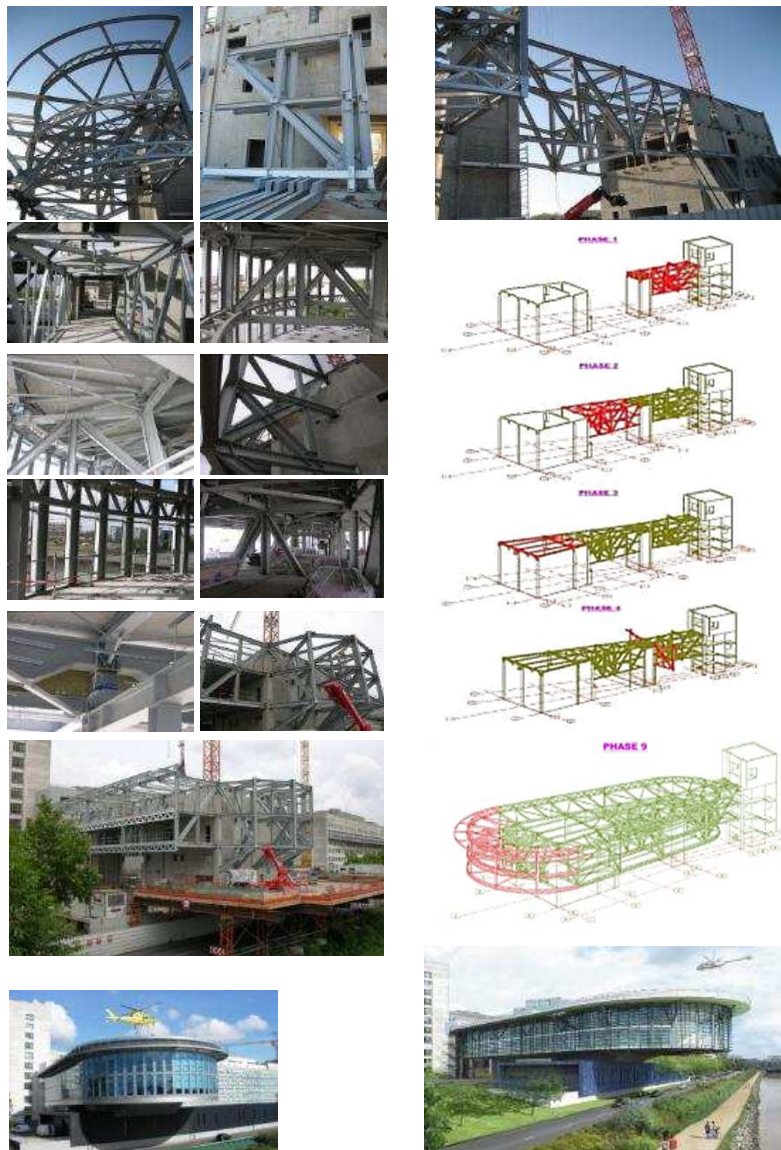
Lauréat du Trophée de la construction en Pierre 2018
Lauréat du Trophée Béton Prix du Public 2019
Lauréat des ADC Awards Catégorie Equipement 2018

Description :
La loi d'orientation et de programmation du ministère de la Justice (n°2002-1138) du 9 septembre 2002 prévoit la création des centres éducatifs fermés, EPC. Ces nouvelles structures viennent compléter les dispositifs existants de la direction de la protection judiciaire de la jeunesse, DPJJ, et proposent une alternative à l'incarcération en milieu pénitentiaire par une prise en charge éducative du jeune. Elles sont destinées à l'accueil de 10 à 15 jeunes délinquants multirécidivistes* ou multirécidivistes**, placés par les magistrats suite à une mesure de contrôle judiciaire ou un sursis avec mise à l'épreuve.



Description Structure acier béton
 M. d'ouvrage Chu Nantes/Soderec
 Architecte Sextant Architectes
 Budget 9695K€
 Date 2005-2009
 Surface 3160 m²
 Mission Base

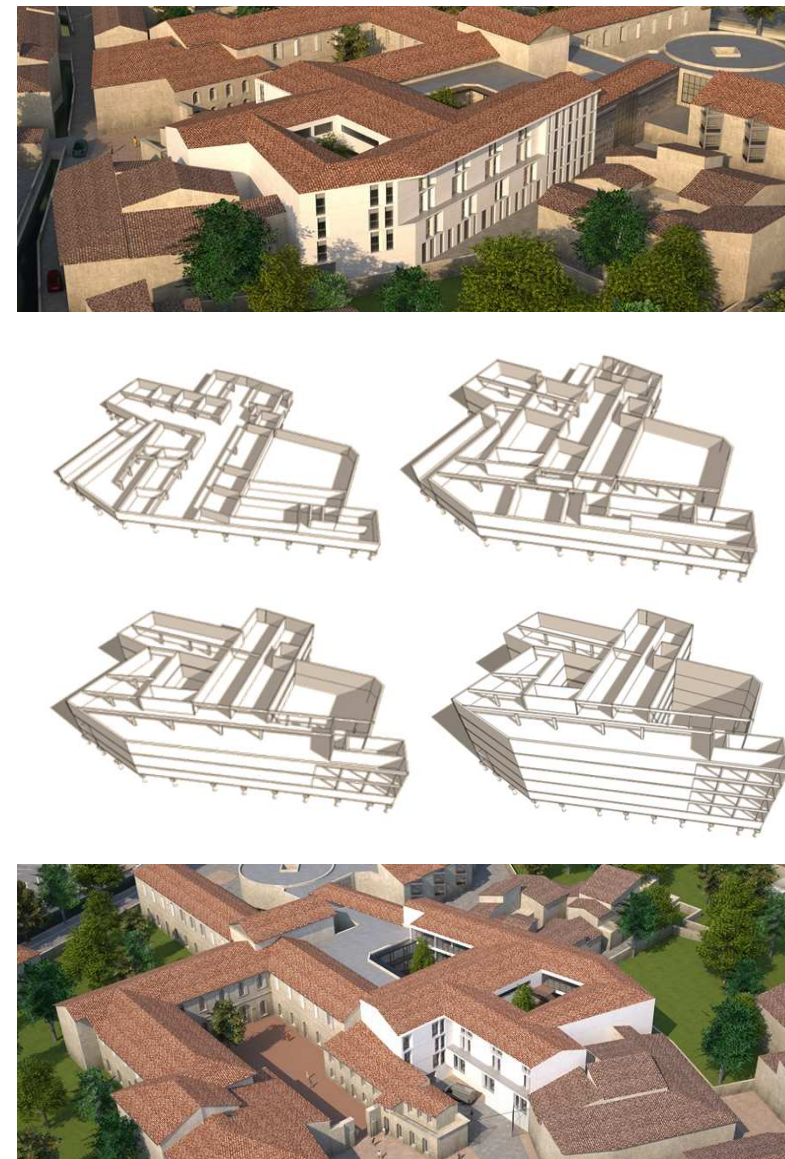
SAMU-SMUR- HELISTATION CHU NANTES (44)



Documents architecturaux : crédits photos : Sextant architecture

Description Pierre - béton
 M. d'ouvrage Hôpital Isle sur Sorgues
 Architecte Janiau- Fanzutti
 Budget 8600 K€
 Date 2013 - Arrêt
 Surface 5630 m²
 Mission Base

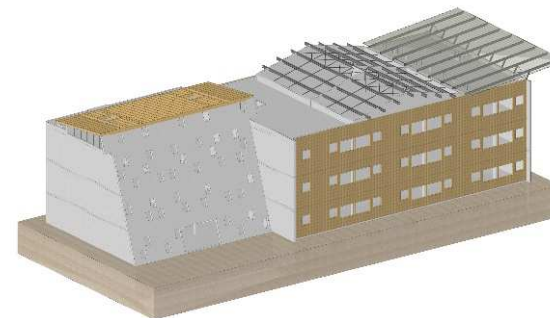
HOPITAL DE L'ISLE SUR SORGUES (84)



Documents architecturaux : crédits photos : Fanzutti architectes

Description Structure acier béton
M. d'ouvrage ICADE PROMOTION
Architecte Gotanegre et Vermeersch
Charmard et Fraudet
Budget 7 007€
Date En cours
Surface 4 524 m²
Mission Base + Exe

POLE PEDIATRIQUE DE CERDAGNE OSSEJA (66)



Description Structure bois massif
 M. d'ouvrage CHU UZES
 Architecte ABH architectes
 Budget 2 150 K€
 Date 2011-2012
 Surface 1520 m²
 Mission Base+ EXE

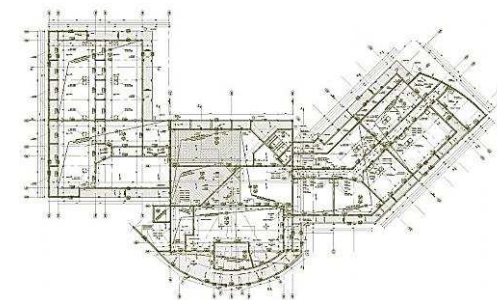
MAGASIN BUREAUX CHU UZES (30)



Documents architecturaux : Perspective ABH Architectes

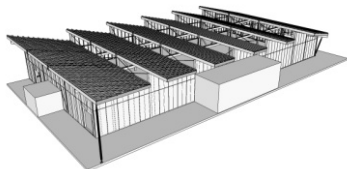
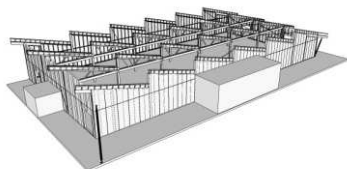
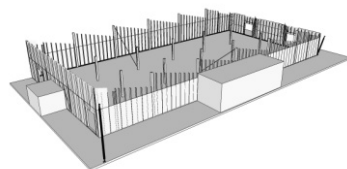
Description Béton
 M. d'ouvrage Arcade sfhe
 Architecte Chicaud
 Budget 3540 K€
 Date 2007-2009
 Surface 2400 m²
 Mission EXE

EHPAD MURVIEL LES MONTPELLIER (34)



Description Structure bois massif
M. d'ouvrage C.C Lodévois & Larzac
Architecte Alentours architectes.
Budget 1175 K€
Date 2013-2014
Surface 770 m²
Mission Base+ EXE

ESAT DE ROC Castel Les ateliers du Mont Ricous LE CAYLAR (34)



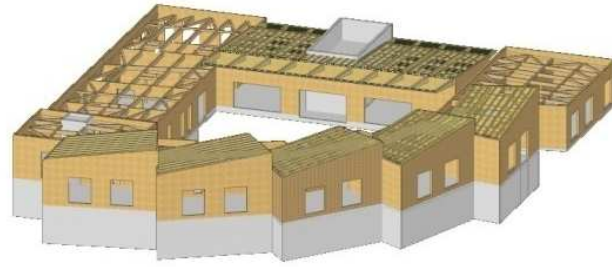
Description Ossature et charpente bois
M. d'ouvrage Ateliers Kennedy
Architecte Asa architectes
Budget 1100K€
Date 2011-2012
Surface 840 m²
Mission Base+EXE

ESAT ATELIERS KENNEDY MONTPELLIER (34)



Description Béton - Bois
M. d'ouvrage Harmonie Méditerranée Mutualiste
Architecte Agence MAS Architectes
Budget 6200 K€
Date 2011 - 2016
Surface 4500 m²
Mission Base + EXE

ESAT SEILLANS : FOYER DE VIE, BROVES ET TAILLADES (83)



Description Béton - Bois
M. d'ouvrage C.H LEZIGNAN CORBIERES
Architecte Agence RAYSSAC
Budget 2 845 K€
Date 2016 - 2019
Surface 2 883 m²
Mission Base

RENOVATION ET EXTENSION DU CENTRE HOSPITALIER DE LEZIGNAN CORBIERES (11)

Le Centre Hospitalier dispose de 2 accès distincts.

Le site principal (objet de notre étude) se compose de plusieurs corps de bâtiments anciens.

Il est contraint par :

- Des bâtiments patrimoniaux anciens présentant des configurations spatiales inadaptées à la fonction hospitalière et des problèmes d'accessibilité à certaines zones du bâtiment principal
- Un patrimoine architectural riche et à préserver car il participe à la qualité du site.
- Assurer le maintien de l'activité pendant les travaux d'extension (dans le patio) et restructuration.

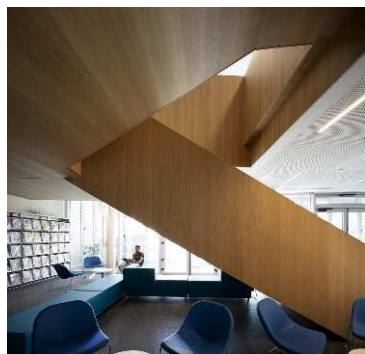
Ce projet devra garantir la faisabilité urbanistique de l'opération :

- Conformité aux règlements d'Urbanisme
- Préservation du site
- Création d'aire de stationnement nécessaire



Description Béton - Acier - Pierre
M. d'ouvrage C. d' Agglo. de Mtpl
Architecte François Guibert Archi.
Budget 3030 k€
Date 2015-2018
Surface 1890 m²
Mission Base + EXE

MÉDIATHÈQUE AIMÉ CÉSAIRE CASTELNAU-LE-LEZ (34)

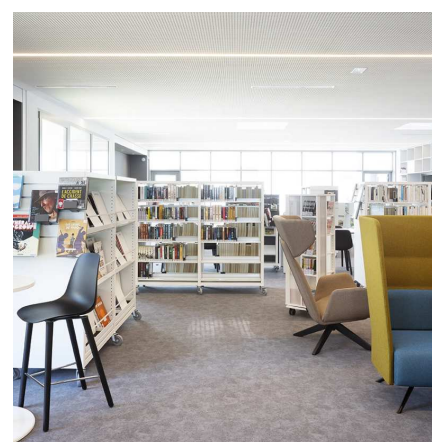
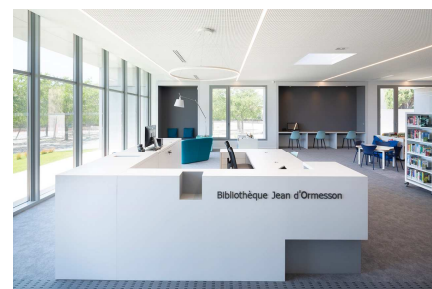


Documents architecturaux : perspectives : François Guibert Architectes

Description Béton
M. d'ouvrage Ville de Vendargues
Architecte Romain Jamot Architecte
Budget 1256 K€
Date 2018 - en cours
Surface 630 m²
Mission Base

BIBLIOTHEQUE DE VENDARGUES (34)

lieu d'accueil, 3 espaces
Adultes/Jeunesse/Multimédia, lieu de formation
(écoles, ateliers, ludothèque, salle informatique,
bureaux du personnel, locaux services techniques)



Documents architecturaux crédits photos : Romain Jamot architecture

Description Béton Pierre
 M. d'ouvrage Ville de Jacou
 Architecte Perrot & Richard
 T. Landemaine
 Budget 4 200 k€
 Date Livraison fin 2019
 Surface 1 065 m²
 Mission BASE

BIBLIOTHEQUE et ESPACE CULTUREL CHÂTEAU de BOCAUD JACOU (34)

Réhabilitation du domaine
 Création d'une Mairie et d'une Médiathèque

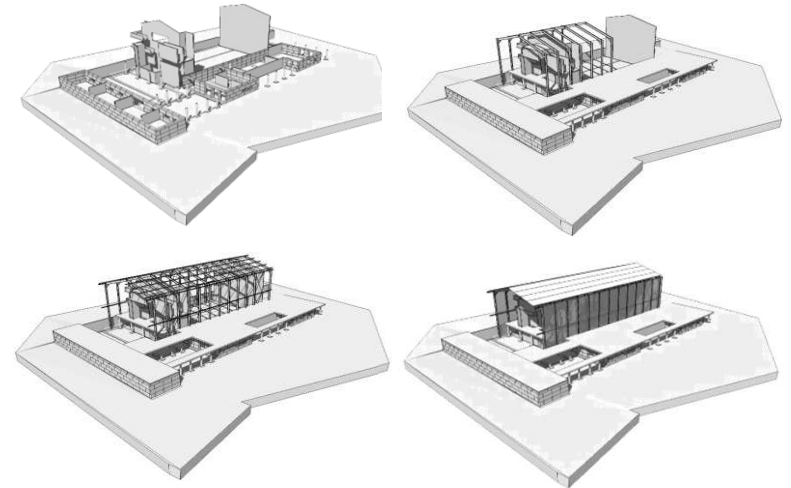


Documents architecturaux : T. Landemaine- Perrot & Richard

Description Acier- pierre massive
 M. d'ouvrage C.C. Gard Rhodanien
 Architecte A+ Architecture
 Budget 4 124 k€
 Date 2013-arret phase DCE 2017
 Surface 1350 m²
 Mission études structure base

SCÈNE ET CAMPAGNE CORNILLON (30)

Construction d'un équipement
 à vocation culturelle, économique et sociale



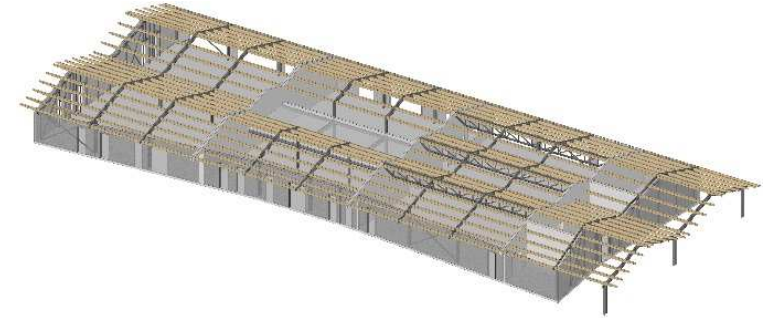
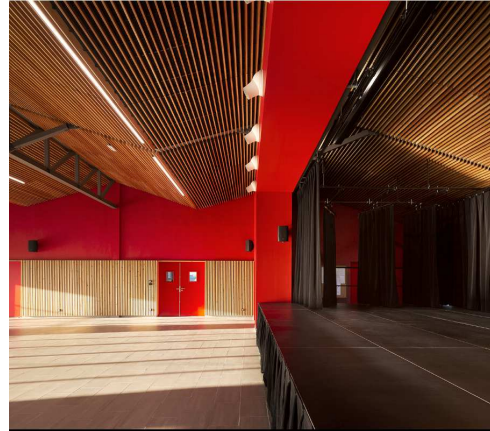
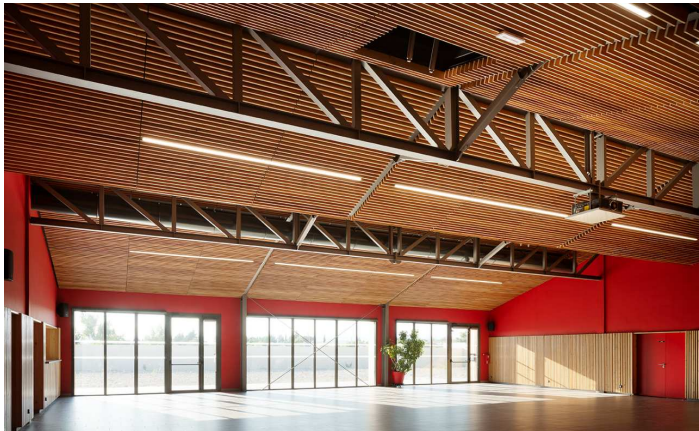
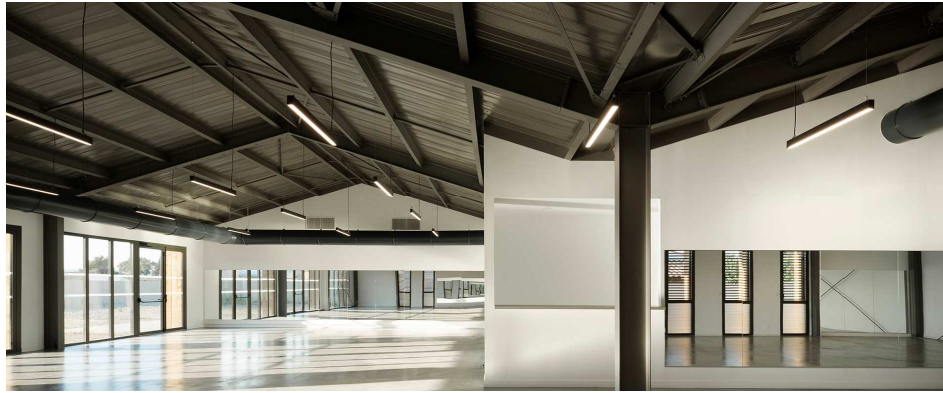
Description :
 Pôle 1 - salle de spectacle, 500 personnes assises, 679 m²
 Pôle 2 - studios de répétition de musiques amplifiées,
 Pôle 3 : administration e gestion technique
 Pôle 4 - espace: entreprise:
 Pôle 5 espace: fédérateurs,
 L'équipement devra répondre aux exigences d'écologie urbaine et architecturale de la communauté de communes de valcèzard qui fait le choix d'une démarche environnementale avec des exigences affirmées.



Documents architecturaux : crédits photos : A+ architecture

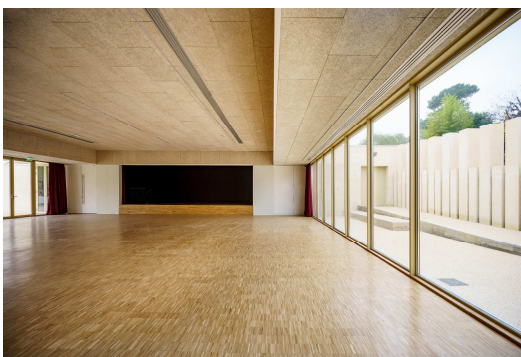
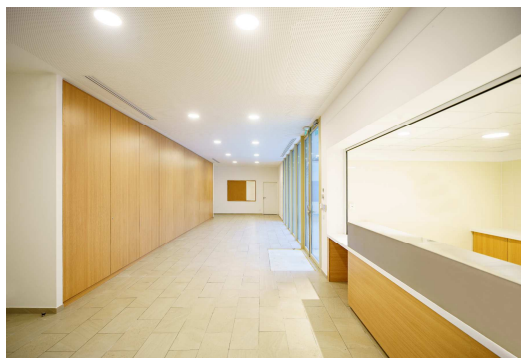
Description Bois - Métal
M. d'ouvrage Mairie de Saint Marcel sur Aude
Architecte Agence Rayssac
Budget 1639 K€
Date 2017 – 2020
Surface 1204 m²
Mission Base + EXE

POLE CULTUREL ET SPORTIF SAINT MARCEL SUR AUDE (11)



Description Béton – Pierres Massives
M. d'ouvrage Mairie de Cabrières
Architecte Atelier Combas
Budget 1000 K€
Date 2018 – en cours
Surface 560 m²
Mission Base

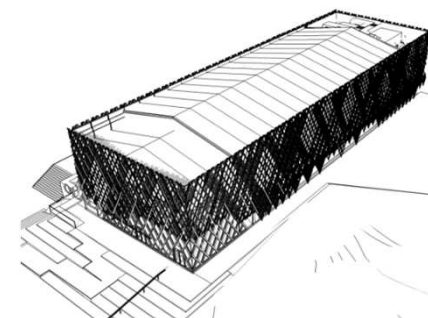
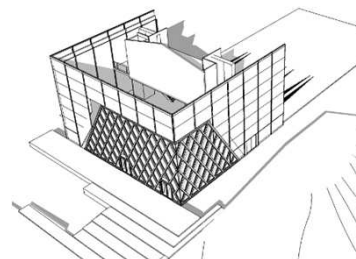
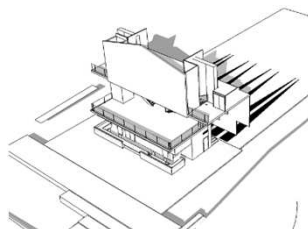
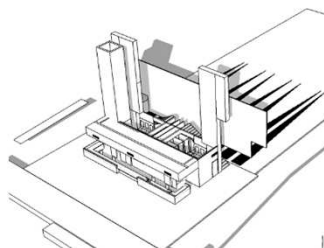
FOYER SOCIO CULTUREL CABRIERES (30)



crédits photos : Atelier Combas Architecte

Description Structure bois massif CLT
 M. d'ouvrage Département Hérault
 Architecte A+architecture
 Budget 9421 K€
 Date 2012-2013
 Surface 2620 m²
 Mission Base+EXE

THÉÂTRE DU DOMAINE D'O MONTPELLIER (34)



Description :
 Conception et réalisation d'un théâtre et d'un restaurant démontable en bois
 Conception – construction durée totale : 1 an
 600 places assises / 1200 places debout



Documents architecturaux perspective : A+ Architecture

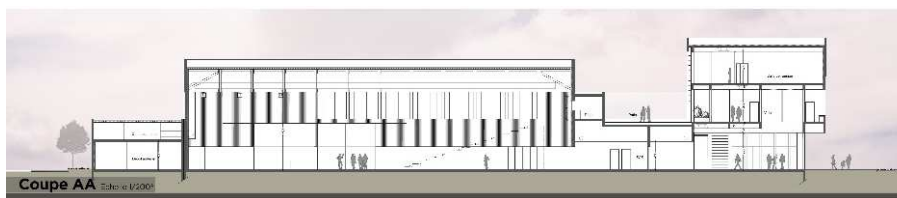
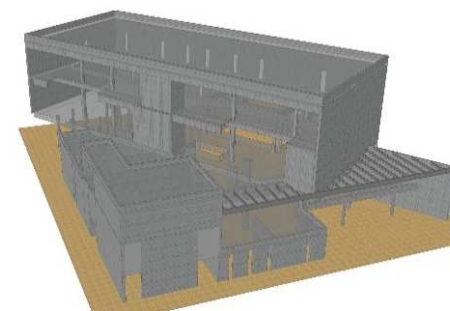
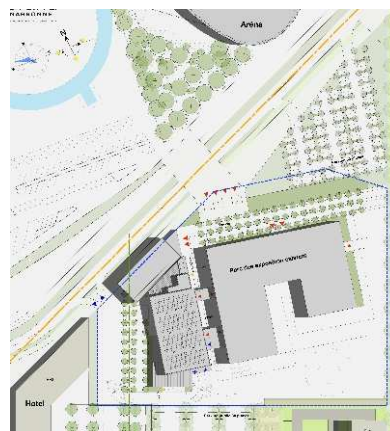
Description Pierre béton acier
M. d'ouvrage Mairie de Mireval
Architecte Architecture signal
Budget 2100 K€
Date 2005 - 2006
Surface 1600 m²
Mission Structure EXE

CENTRE CULTUREL DE MIREVAL MIREVAL (34)



Description Bois
M. d'ouvrage Communauté d'agglomérations
de Narbonne
Architecte Agence Rayssac
Budget 5 751 K€
Date En Cours
Surface 2 537 m²
Mission Base + EXE

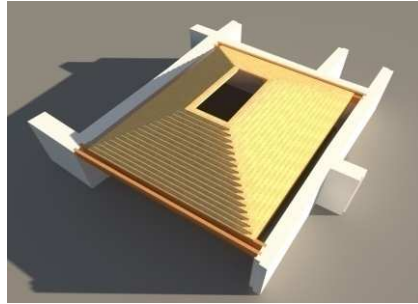
PARC DES EXPOSITIONS NARBONNE (11) Construction d'une extension



Documents architecturaux : Agence Rayssac

Description Pierre Massive
M. d'ouvrage Communauté des communes
du grand Pic St Loup
Architecte Martin Henck Architectures
Budget 1 025 K €
Date 2015
Surface 270 m²
Mission Base

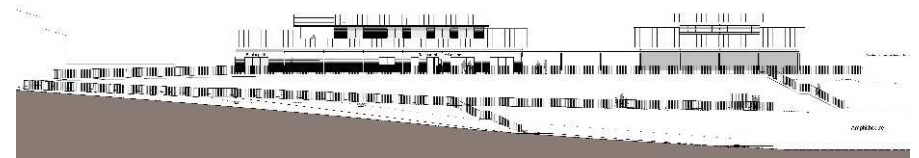
MUSÉE DU PIC ST LOUP LES MATELLES (34)



Documents architecturaux : Martin Henck Architectures

Description Bois – acier - béton
M. d'ouvrage Commune de Saint Laurent de la
Cabrerisse
Architecte Agence Rayssac
Budget 2 176 K €
Date 2017 – en cours
Surface 1015 m²
Mission Base

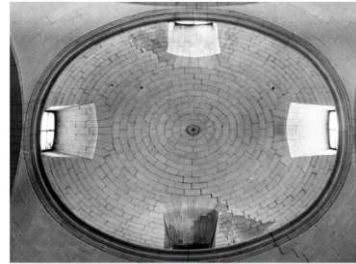
ZONE D'ACTIVITÉS ST LAURENT DE LA CABRERISSE (11) Construction d'un parc pluri activités et d'une zone commerciale



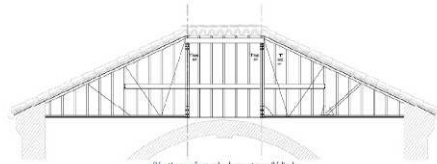
Documents architecturaux : Agence Rayssac

Description Pierre, acier
 M. d'ouvrage Ville de Montpellier
 Architecte Atelier Marilyne Gobin
 Budget €
 Date 2019
 Surface m²
 Mission Diagnostic

CHAPELLE SAINT CHARLES MONTPELLIER (34)



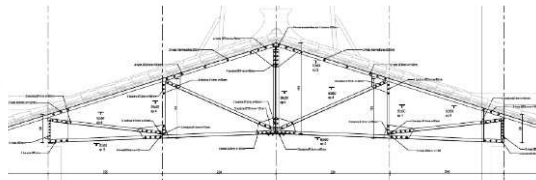
photographie de la coupole en 1972



élévation sur forme de charpente sur l'édifice



photographie de la charpente sur l'édifice



élévation sur forme de charpente sur la nef



photographie d'une forme de charpente sur la nef



Description Pierre, béton
 M. d'ouvrage Ordre st Joseph
 Architecte Durand Architecte
 Budget 850 K€
 Date 2009-2010
 Surface 550 m²
 Mission EXE

CHAPELLE DE PUISSISSON PUISSISSON (34)



Description Structures béton acier
M. d'ouvrage Mairie de Ganges
Architecte Coo architecte
Budget 520 K€
Date 2022
Surface 540 m²
Mission études structure BASE

BOULODROME DE GANGES (34)

Construction d'un boulodrome couvert



Description Structures enveloppes bois
M. d'ouvrage Mairie de Frontignan
Architecte Coo architecte
Budget 300 K€
Date 2013-2014
Surface 100 m²
Mission études structure EXE

MAISON DES BOULES FRONTIGNAN (34)

Construction d'un Bâtiment démontable , recyclable et durable pour les associations de boulistes



Description :
es de réunion
stockage
buvette
Terrasses
extérieures.

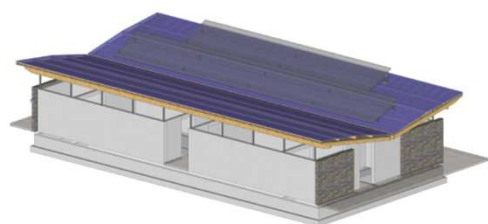
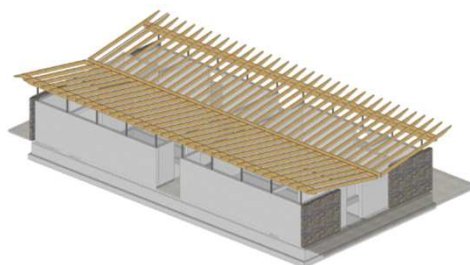
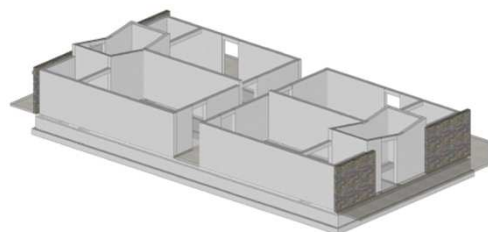
Description Bois
M. d'ouvrage Igesa – Caserne St Joseph
Architecte Martin Henck
Budget 4 000 K€
Date 2017 - 2019
Surface 2600 m²
Mission Base + EXE

CAMPING IGESA FRONTIGNAN (34)



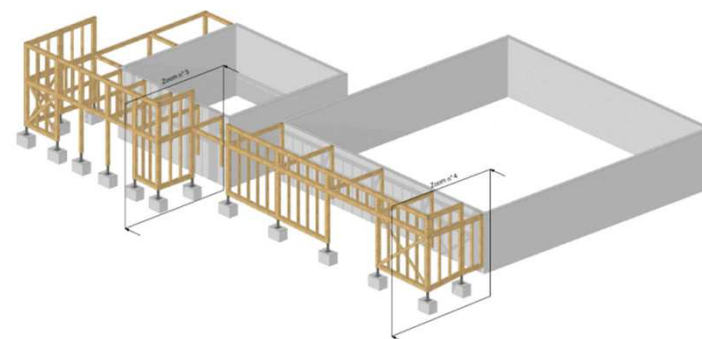
Description Béton - Bois
 M. d'ouvrage Ville de Tarassac
 Architecte Pierre Cantacuzene
 Budget 480 K €
 Date 2015
 Surface 250 m²
 Mission Base

CAMPING DE TARASSAC TARASSAC (34)



Description Bois
 M. d'ouvrage Conseil Gé. de l'Hérault
 Architecte Maria Gilles
 Budget Non connu
 Date 2014
 Surface 290 m²
 Mission EXE

DOMAINE DÉPARTEMENTAL DES BESSILLES (34)

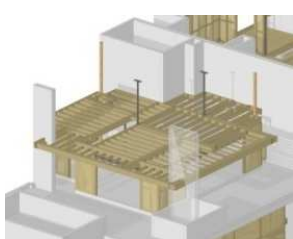


Description Structure bois -béton
M. d'ouvrage NG Promotion
Architecte Fontes
Budget 3700 K€
Date 2011-2013
Surface 3200 m²
Mission EXE Bois

35 LOGEMENTS « LE FREE DOM 3 MONTPELLIER (34)

Construction de 35 logements en béton et bois

Description :
Logements
de 2 étages
entre dalles
de béton
alvéolaires

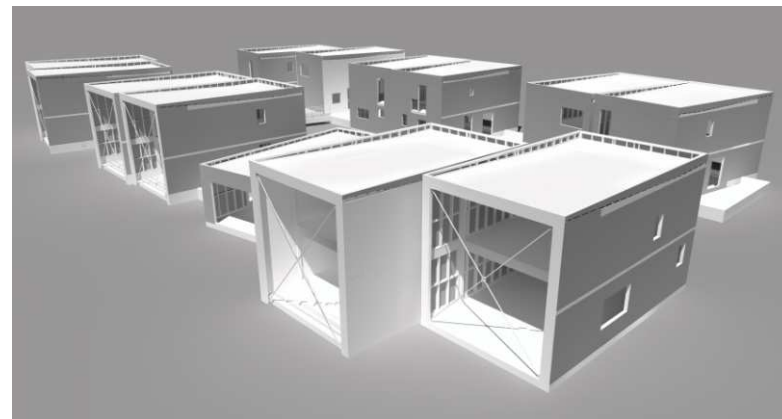


Documents architecturaux : Fontes Architecte

Description Bois Contrecollé & béton
M. d'ouvrage AMETIS
Architecte Fontes
Budget 5 150 K€
Date 2010-2012
Surface 4 750 m²
Mission Base +EXE

RESIDENCE LES PIERRES DU VIALA PRADES LE LEZ (34)

Construction de 43 logements
structure bois sur socle béton



Documents architecturaux : crédits photos : Fontes architecture

Description Struct. bois +béton
M. d'ouvrage Kalelithos
Architecte Morales Simeon
Budget 2 800 K€
Date 2009-2011
Surface 2300m2
Mission Base+ EXE

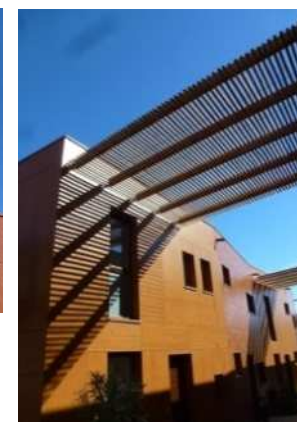
REGLISS STREET GRISSETTE MPL (34)

Construction d'un ensemble de 48 Logements en
béton et structure bois



Description bois
M. d'ouvrage AMETIS SAS
Architecte Fontes Architecture
Budget 5700 K€
Date 2010-2013
Surface 4680m2
Mission Base + exe

RÉSIDENCE VAL PARADIS GRABELS (34)



Description Struct bois +béton
M. d'ouvrage Ametis sas
Architecte Fontes Architecte
Budget 8200 K€
Date 2011-2012
Surface 6600 m²
Mission Base+ EXE

RÉSIDENCE PETIT PARC BAILLARGUES (34)



Documents architecturaux : crédits photos : Fontes Architecte

Description Structure béton
M. d'ouvrage Amétis
Architecte Architecture environnement
Budget 5400 K€
Date 2011-2013
Surface 3400 m²
Mission Base+ EXE

RÉSIDENCE PERSONNES ÂGÉES LE CHÂTEAU À GRABELS (34)

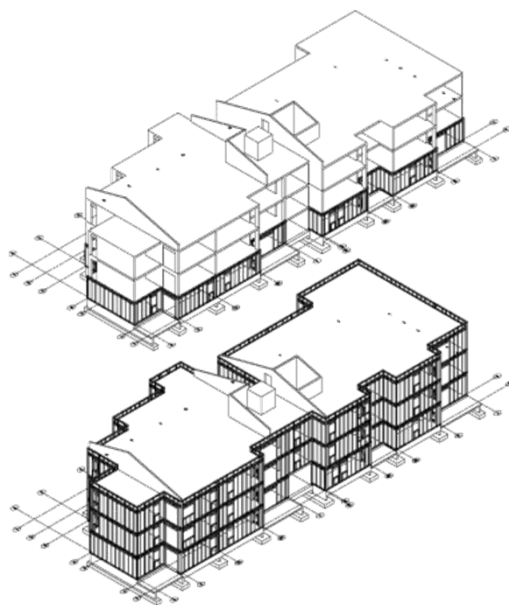
Construction d'un Bâtiment de 32 appartements
pour personnes âgées



Documents architecturaux : crédits photos : ametis

Description Struct. bois + béton
 M. d'ouvrage Kalelithos
 Architecte Crouzet Jaumes
 Budget 3 400 K€
 Date 2007-2009
 Surface 2620 m²
 Mission Base+ EXE

RÉSIDENCE BELLE ESTELLE CANDILLARGUES (34)



Documents architecturaux : crédits photos : Crouzet Jaumes

Description Struct. bois + béton
 M. d'ouvrage Hérault habitat
 Architecte ACT Architecte
 Budget 2 200 K€
 Date 2008-2011
 Surface 1130 m²
 Mission Base

18 LOGEMENTS À SAINT GEORGES D'ORQUES (34)



Documents architecturaux : crédits photos : Act architecte

Description Struct. bois + pierre
M. d'ouvrage Pragma cml
Architecte Cusy Maraval
Budget 2 100 K€
Date 2003-2004
Surface 2280 m²
Mission Base+ EXE

VILLAS VANILLE MONTPELLIER (34)



Documents architecturaux : crédits photos : Cusy Maraval

Description Struc bois et béton
M. d'ouvrage Kalelithos
Architecte Cusy Maraval
Budget 3 150 K€
Date 2010-2013
Surface 2600 m²
Mission Base + EXE

LE CABRIFUELH BLAGNAC (31)



Crédits photos : kalelithos

Description Béton - Bois
M. d'ouvrage HERAULT HABITAT
Architecte NM2A Arch
Budget 2 750 K€
Date 2015 - 2017
Surface 2600 m²
Mission Base + EXE

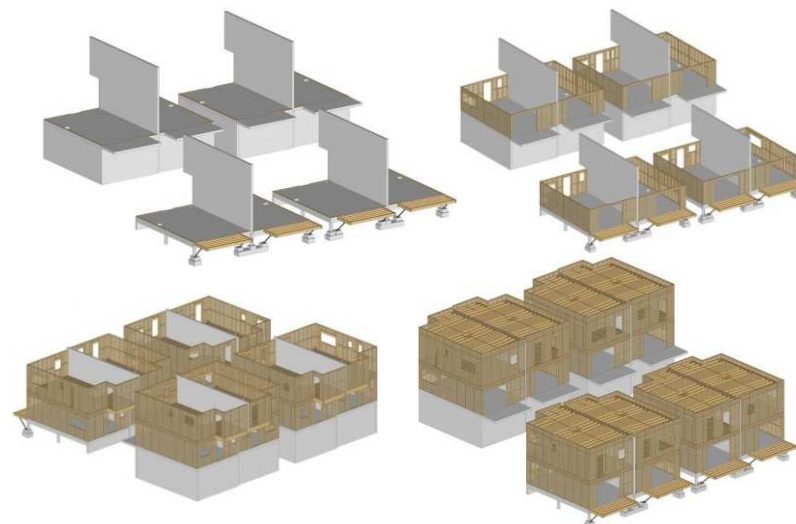
40 LOGEMENTS COLLECTIFS SOCIAUX MARSILLARGUES (34) Conception Réalisation



Documents architecturaux Crédits photos : NM2A Architecture

Description Structure béton et bois
M. d'ouvrage AMETIS
Architecte Fontes architecture
Budget 3 400 K€
Date 2011-2013
Surface 2 800 m²
Mission Base + EXE

29 MAISONS GROUPÉES MAS DE TESTE NIMES (30)



Documents architecturaux : crédits photos Fontes architecte

Description Béton
M. d'ouvrage ACM
Architecte NM2A Architecture
Budget 3370 K€
Date 2014
Surface 3280 m²
Mission Base + EXE

RÉSIDENCE LES SERRES MAURIN (34)



Description Béton
M. d'ouvrage SCI DOMAINE DE LA FEUILLADE
Architecte A+ Architecture
Budget 9 867K €
Date 2016
Surface 5 289 m²
Mission Base + EXE

LA FEUILLADE MONTPELLIER (34)



Description Béton
M. d'ouvrage Action Foncière du Logement
Architecte A+ Architecture
Budget
Date 2016 – en cours
Surface 2700 m²
Mission BASE + EXE

32 LOGEMENTS À PETIT BARD LOT B - MONTPELLIER (34)



Documents architecturaux : perspective : A+ Architecture

Description Béton
M. d'ouvrage Hérault Habitat
Architecte A+ Architecture
Budget 5790 K€
Date 2014 - 2016
Surface 4140 m²
Mission Base + EXE

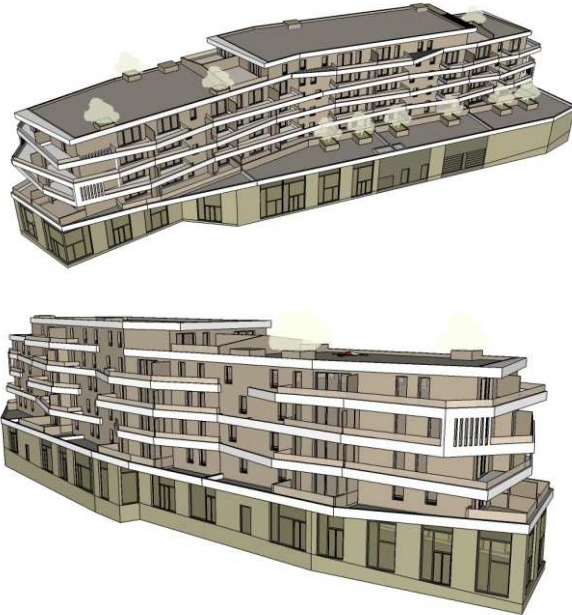
61 LOGEMENTS À PETIT BARD LOT A - MONTPELLIER (34)



Documents architecturaux : perspective : A+ Architecture

Description Béton
 M. d'ouvrage Ideom Nexity Helenis
 Architecte A+ Architecture
 Budget 38 600K €
 Date 2017-2018
 Surface 35 684m²
 Mission Base

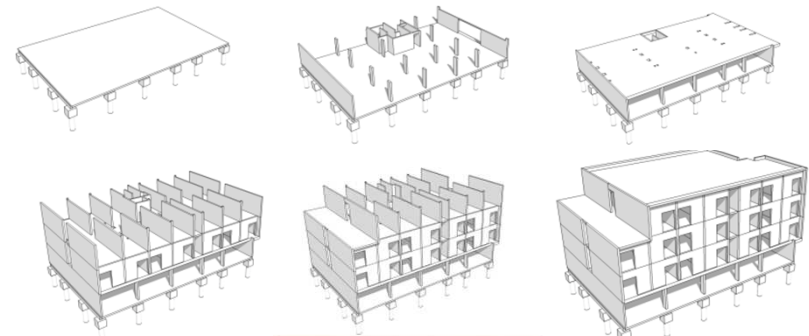
LE MAS DU ROCHET MONTPELLIER (34)



Documents architecturaux : perspective A+ Architecture

Description Béton
 M. d'ouvrage Nouveau logis Méridional
 Architecte MDR Architectes
 Budget 3700 K€
 Date 2013-2015
 Surface 3212 m²
 Mission Base

RÉSIDENCE SOCIALE DE 110 LOGEMENTS BAILLARGUES (34)



Documents architecturaux : crédits photos : MDR architectes

Description Béton
M. d'ouvrage ACM OPH COMM. AGGLO MTP
Architecte NM2A Architecture
Budget 9 130 k€
Date En cours - 2020
Surface 21 987 m2
Mission Base + Exe

**Résidence les Gémeaux à
Montpellier**
**Réhabilitation Restructuration
de 313 logements sociaux**
en site occupé
Label BBC Effinergie rénovation



Documents architecturaux Crédits photos : NM2A Architecture

Description Béton
M. d'ouvrage SA ERILIA
Architecte NM2A Architecture
Budget 7 700 k€
Date 2019
Surface 31 000 m2
Mission Base

**Résidence la Martelle à
Montpellier**
**Réhabilitation de 328 logements
sociaux**
en site occupé
Label BBC Effinergie rénovation



Documents architecturaux Crédits photos : NM2A Architecture

Description	Béton Charpente obis
M. d'ouvrage	Promologis / Ass Clémencité
Architecte	Architecture Environnement
Budget	2 603 K€
Date	2017-en cours
Surface	1 750 m ²
Mission	Base

Construction de 21 logements Habitat Participatif à Montpellier Clémencité



Description Béton
M. d'ouvrage Kairos 1154
Architecte Architecture Environnement
Budget 2700 K€
Date 2019 – en cours
Surface 1800 m²
Mission Base

**RESIDENCE KAÏROS
DRAGUIGNAN (83)
17 logements
Habitat participatif**



Description Béton - Bois
M. d'ouvrage ERILIA/Asso Lepic
Architecte Atelier Castelnau Ferri
Budget 2 324 K€
Date 2019 – en cours
Surface 1 397 m²
Mission Base

Construction de 20 logements Habitat Participatif à Montpellier LEPIC - EAI



Description Béton
 M. d'ouvrage Oxalis
 Architecte Archiz
 Budget 15 375 k€
 Date 2018 – en cours
 Surface 12300 m²
 Mission Base + EXE

RESIDENCE LA BERGERIE JUVIGNAC (34)

3 Bâtiments de logements collectifs

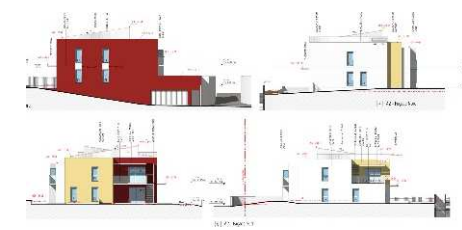
Description Béton - brique
 M. d'ouvrage AGIR Promotion
 Architecte Agence Garcia-Diaz
 Budget K€
 Date 2017 - 2019
 Surface m²
 Mission Base + EXE

RESIDENCE INITIALE MONTPELLIER (34)

Construction de 62 logements collectifs en 4 bâtiments en R+1 et R+2, 2 Niveaux de sous sol



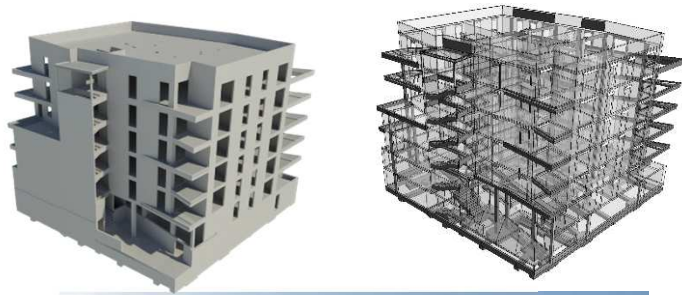
Crédits photos: Agir promotion



Documents architecturaux crédits photos : Agir Promotion

Description Béton
 M. d'ouvrage ACM Habitat
 Architecte NM2A Architecture
 Budget 2187 K€
 Date 2018 – 2021
 Surface 2117 m²
 Mission Base + EXE

**RESIDENCE L INTERVALLE
 ZAC OVALIE
 MONTPELLIER (34)**
 27 Logements collectifs R+5



Documents architecturaux Crédits photos : NM2A Architecture

Description Béton
 M. d'ouvrage Citadis
 Architecte Agence Fanzutti
 Budget 8500 K€
 Date 2017 - en cours
 Surface 7 984 m²
 Mission Base

**ZAC BEL AIR
 AVIGNON (84)**

Construction de 94 logements (îlot a2 : 7 logts indiv + 26 logts collectifs, îlot a5 : 7 logts intermédiaires + 26 logements collectifs sociaux, îlot a6 : 8 logements individuels + 20 logements intermédiaires) BDM



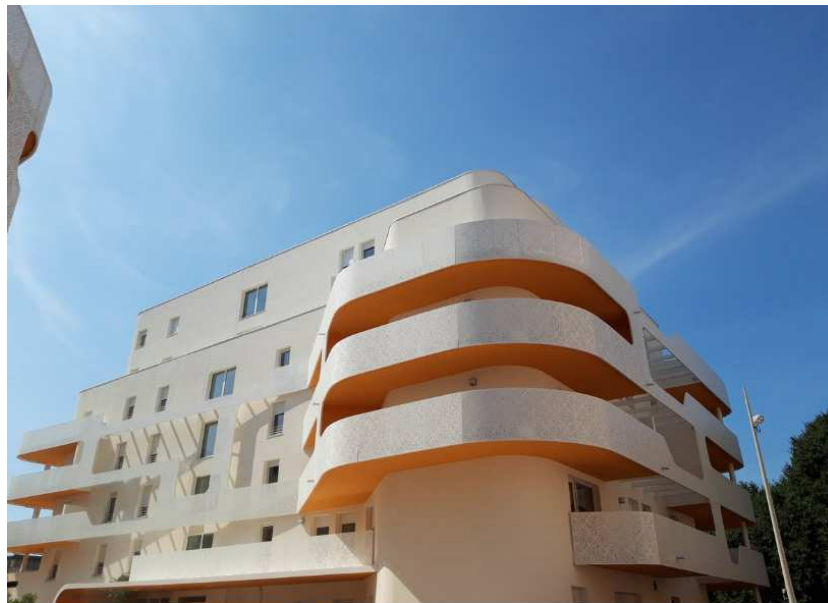
Documents architecturaux : Agence Fanzutti

Description Béton
M. d'ouvrage ACM Habitat
Architecte A+ Architecture
Budget 6 590 K€
Date 2019
Surface 5 403 m²
Mission Base + EXE

RESIDENCE PHILIPPIDES Place Godechot MONTPELLIER (34) 74 logements collectifs



Construction de 2 bâtiments avec 74 logement collectifs sociaux du RDC au R+6 de type T2 à T5 sur un niveau de stationnement en S.S (au R-1 : 70 places boxées, au RDC un parc de stationnement de 19 places non boxées) à Montpellier-RT2012



Description Béton
M. d'ouvrage SNC Cogedim LR
Architecte MDR Architectes
Budget 5378 K€
Date 2013-2016
Surface 4250 m²
Mission Base + EXE

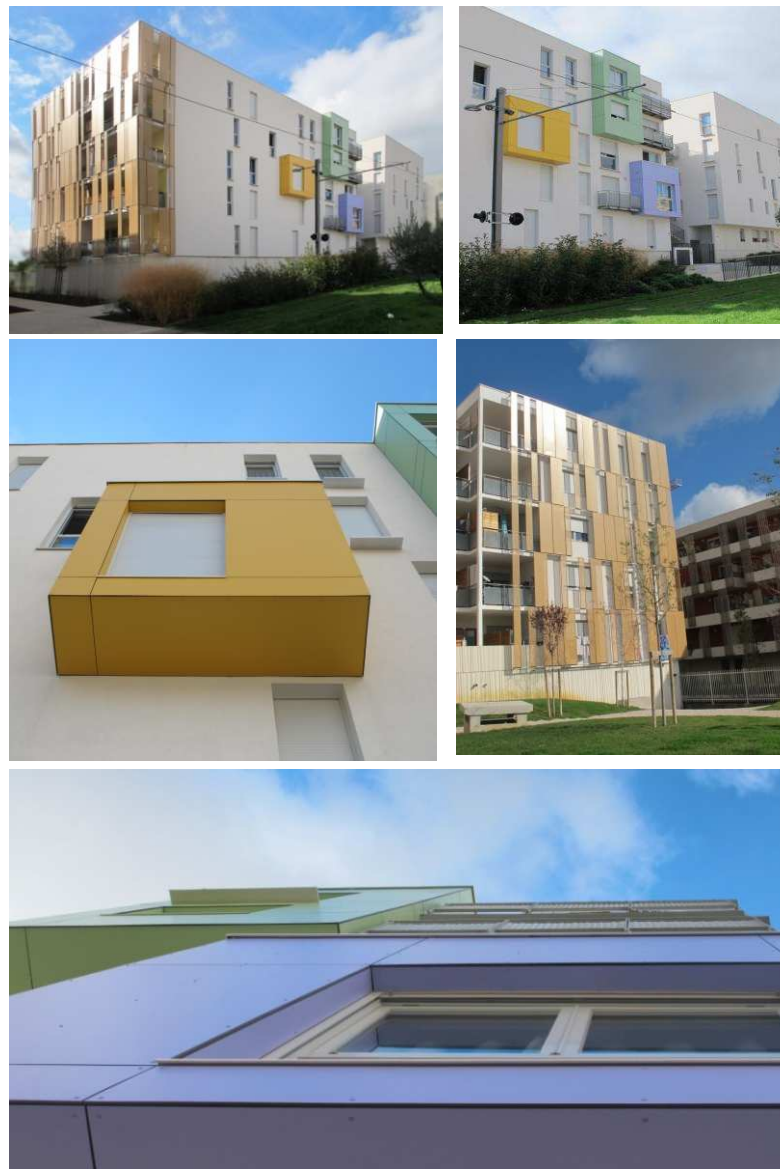
OPUS VERDÉ MONTPELLIER (34)



Documents maîtrise d'ouvrage : Cogedim

Description Béton
M. d'ouvrage ACM
Architecte NM2A Architecture
Budget 3700 K €
Date 2011-2014
Surface 3775 m²
Mission Base + EXE

LE VÉLA JUVIGNAC (34)



Description Structure béton
 M. d'ouvrage Office Public de l'Habitat Audois
 Architecte NM2A Architecture
 Budget 3838 K€
 Date En cours
 Surface 2430 m²
 Mission Base + EXE

RÉSIDENCE SALICORNE PORT LA NOUVELLE (11)

Construction de 35 logements sociaux

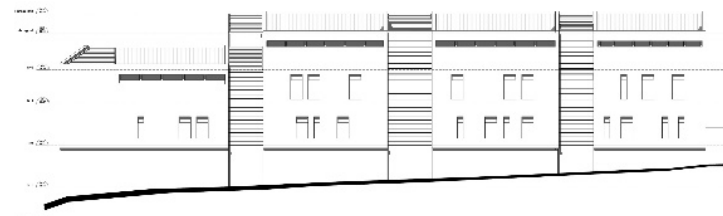


Documents architecturaux : Escourrou

Description Structure béton
 M. d'ouvrage Citadis
 Architecte Tangram Architectes
 Budget 3 700 K€
 Date En cours - 2021
 Surface 2 052 m²
 Mission Base + EXE

RÉSIDENCE ILOT POSTE CHÂTEAUNEUF de GADAGNE (84)

Aménagement d'une place publique, création de 18 logements collectifs R+2, 9 commerces et parking souterrain de 48 places privatives



Documents architecturaux : Tangram

Description Béton
M. d'ouvrage résidences sociales de France
Architecte Moonarchitectures
Budget 2300 K€
Date 2017 - 2019
Surface 1480 m²
Mission EXE

RESIDENCE DE 35 LOGEMENTS SOCIAUX EN COLOCATION POUR ETUDIANTS ANTIBES (06)



Description Structures béton acier
M. d'ouvrage Ministère de l'Intérieur – Préfet du Gard
Architecte A Plus Architecture
Budget 12 000 K€
Date 2015-2017
Surface 4 448 m²
Mission études structure BASE + EXE

BASC NIMES GARONS (30)

Construction de la nouvelle Base Avions
de la sécurité civile

- Construction d'un pélicandrome permettant le ravitaillement de 6 appareils et l'aménagement de ses voies de raccordement à la piste ;
- Agrandissement du parking existant des avions (10 000m² tranche ferme, 50 000m² tranche conditionnelle) ;
- Construction d'un bâtiment (environ 3 000 m² Sdp) accueillant la base vie des pilotes (bureaux, salles de réunions, salles de détente et de restauration), les espaces de commandement et direction, les salles opérationnelles, et les services techniques ;
- Réalisation d'un parking VL d'environ 100 places ;
- Réalisation d'une zone Escale Passagers pour 70 personnes environ ;
- Réalisation d'espaces de formation-simulation



Description Structures béton
M. d'ouvrage SDIS / SEGARD
Architecte A Plus Architecture
Budget 2 150 K€
Date 2018
Surface 1 330 m²
Mission études structure BASE + EXE

CENTRE DE SECOURS PONT ST ESPRIT (30)

RT 2012 – Panneaux
photovoltaïques
Cuves de récupération des eaux
de pluie

Description bois & béton
M. d'ouvrage SGAMI Sud
Architecte A+ Architecture
Budget 1 916 K€
Date 2017 - 2018
Surface 767 m²
Mission Base + EXE

SERVICE DE POLICE MONTPELLIER (34)



crédits photos : A+ Architecture

Description Béton
M. d'ouvrage Ville de Bernis / SPL Agate
Architecte Anthony Pascual Architecte
Budget 3 710K€
Date 2019 – en cours
Surface 2 420 m²
Mission Base

CONSTRUCTION DE LA NOUVELLE CASERNE DE GENDARMERIE DE BERNIS ET 23 LOGEMENTS

Une zone « service et technique »
Une zone « logements et hébergements »



Description Structure Béton - Bois
M. d'ouvrage Mtp Med Metropole
Architecte A+ Architecture
Budget 10 900 KE
Date 2016-2020
Surface 2000 m²
Mission Etude de structure BASE

DEMETER - MONTPELLIER (34)

Usine traitement des déchets



FAÇADE SUD



FAÇADE NORD



crédits photos : A+ Architecture

Description Structure pierre
M. d'ouvrage Mairie de Cabriere
Architecte P.Sotto Architecte
Budget 390 K€
Date 2004-2005
Surface 310 m²
Mission Base structure

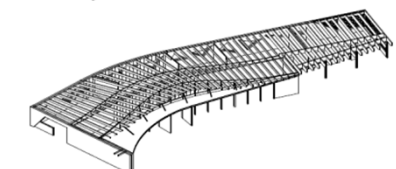
MAISON DES ASSOCIATIONS CABRIÈRE (34)

Construction d'un espace communal pour
accueillir les associations de Cabrière



Description Bois - Béton
M. d'ouvrage Région Languedoc-Roussillon
Architecte Architecture Environnement
Budget 923 K€
Date 2013 - 2016
Surface 350 m²
Mission Base

MAISON DE LA CHASSE ET DE LA PÊCHE MONTPELLIER (34) BDM OR

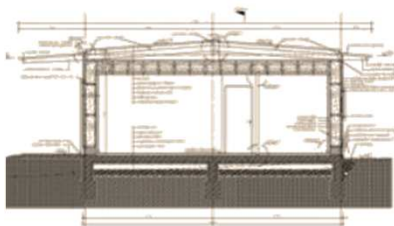


Description :
La Maison de la
Chasse et de la
Pêche aura
notamment pour
mission de
promouvoir
l'image de la pêche
et de la chasse au
niveau de
l'agglomération
montpellieraine. La
surface utile
programmée est de
250 m² (estimée à
320 m² Surface de
Plancher).

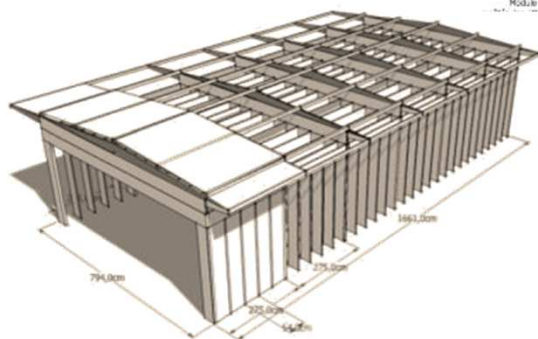


Description Bois massif –Paille
 M. d'ouvrage Mairie de Fontes
 Architecte S Richard
 Budget 250 K€
 Date 2009-2011
 Surface 140 m²
 Mission Base

MAISON DES ASSOCIATIONS FONTES FONTES (34)



Module trois, la paille est soignée soigneusement dans son coque !



Description Structure bois massif
 M. d'ouvrage Conseil général 30
 Architecte Ducros Architecte
 Budget 750 K€
 Date 2002-2003
 Surface 490 m²
 Mission EXE

MGTO MAISON DE PAYS MARGUERITES (30)



Description Structure bois
 M. d'ouvrage CC Haut Languedoc
 Architecte OMLB
 Budget 750 K€
 Date 2010-2012
 Surface 500 m²
 Mission Structure BASE

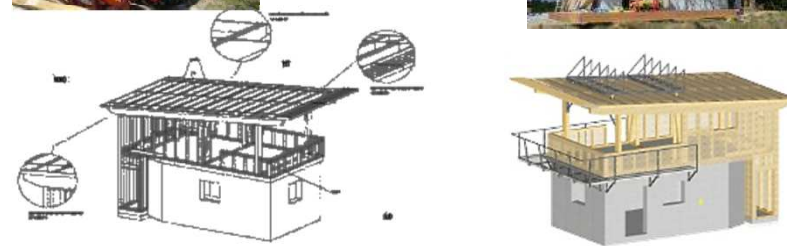
MAISON DU BOIS ET DE LA FORET LA SALVETAT SUR AGOUT (34)



Documents architecturaux : crédits photos OLMB Architectes

Description Structure bois massif
 M. d'ouvrage DDTM Gard
 Architecte Phillipon Architecte
 Budget 150 K€
 Date 2010
 Surface 70 m²
 Mission Base+ EXE

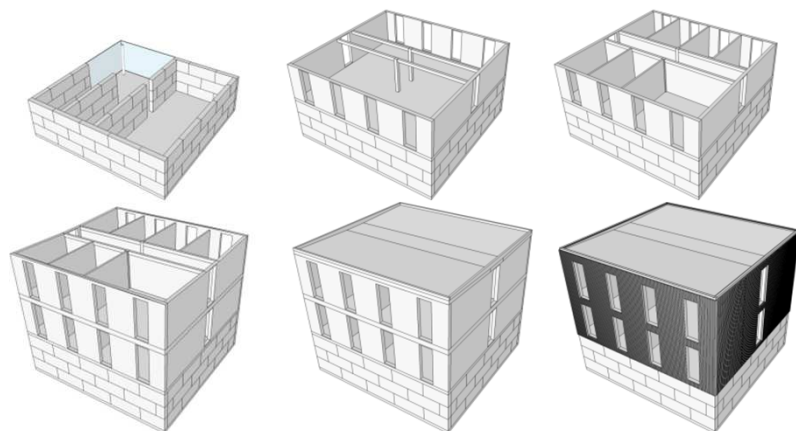
TOUR DE GUET VALLERAUGUE (30)



Description Ossature bois
 M. d'ouvrage St jean de vedas - commune
 Architecte CS architecture
 Budget 360 K€
 Date 2012-2013
 Surface 280 m²
 Mission Structure Base+ EXE

BUREAUX DIRECTION TECHNIQUE ST JEAN DE VEDAS (34)

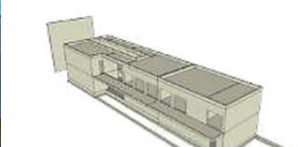
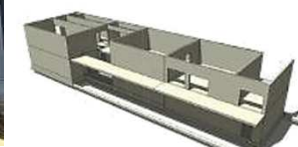
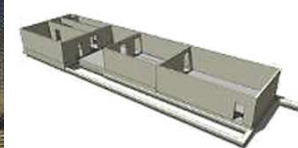
Prix national de la construction bois



Perspective architecturale : crédits photos : CS architecture

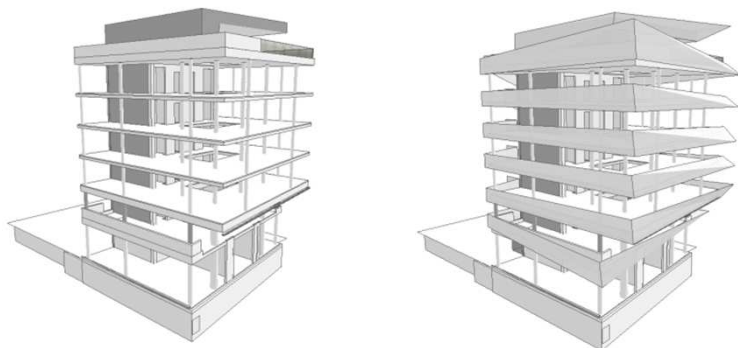
Description béton
 M. d'ouvrage DDE herault
 Architecte Tautem Architecte
 Budget 1800 K€
 Date 2008-2009
 Surface 1200 m²
 Mission Structure EXE

MAISON SECURITE ROUTIERE MONTPELLIER (34)



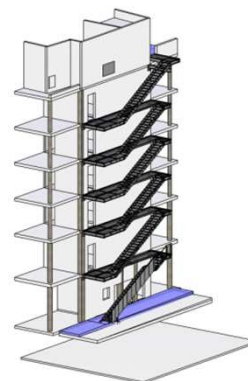
Description Béton
M. d'ouvrage SCI Notalex
Architecte A+ Architecture
Budget 3400 K €
Date 2013 - 2015
Surface 1740 m²
Mission Base + EXE

OFFICE NOTARIAL – LE RUBAN MONTPELLIER (34)



Description Acier
M. d'ouvrage SCI Notalex
Architecte A+ Architecture
Budget 3400 K€
Date 2013 - 2015
Surface 1740 m²
Mission Base + EXE

ESCALIERS DE SECOURS – LE RUBAN MONTPELLIER (34)



Description Béton bois pierre
 M. d'ouvrage SCI le 8
 Architecte Architecture Environnement
 Budget 2000 K€
 Date 2019 – en cours
 Surface 900 m²
 Mission Base

OFFICE NOTARIAL LUNEL (34)



Documents architecturaux : Architecture Environnement

Description Béton
 M. d'ouvrage Ville de Carnon
 Architecte A+ Architecture
 Budget 1235 K€
 Date 2019 – en cours
 Surface 400 m²
 Mission Base

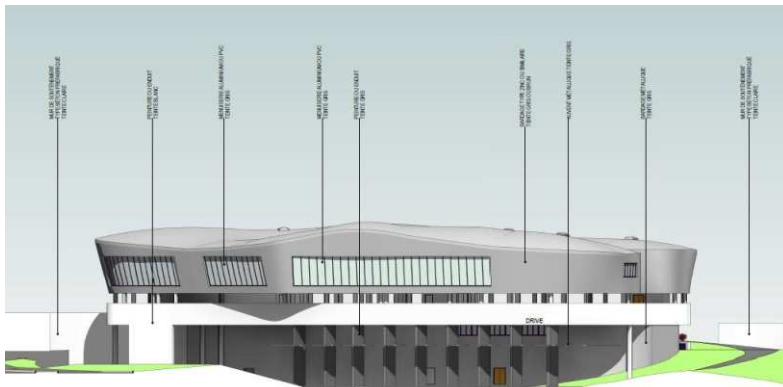
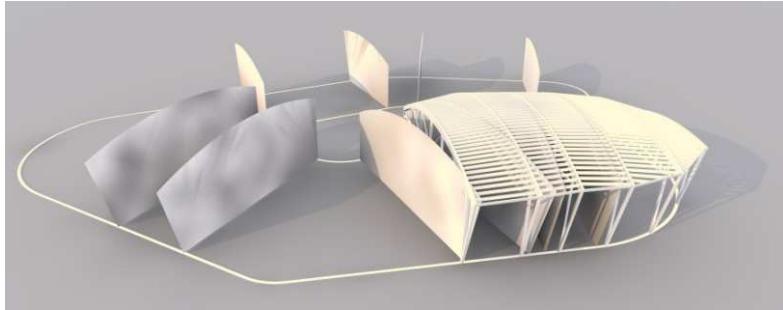
CAPITAINE DE CARNON (34)



Documents architecturaux : A+ Architecture

Description Bois béton
 M. d'ouvrage SAS LP Expansion
 Architecte Garcia - Diaz
 Budget 7 494 K €
 Date 2015 – en cours
 Surface 5545 m²
 Mission Base + EXE

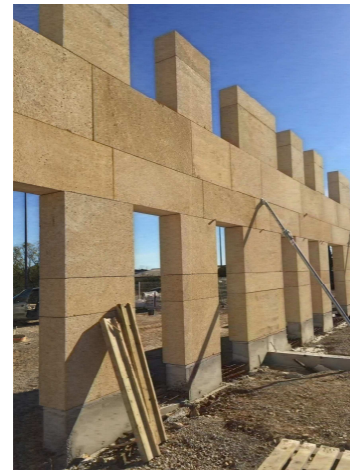
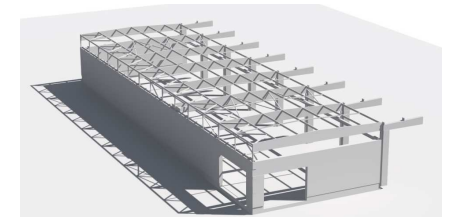
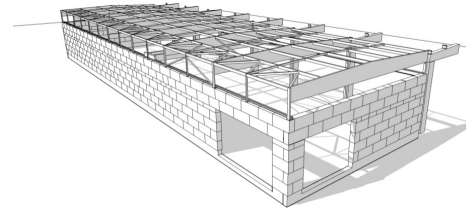
DRIVE + FITNESS GIBRALTAR MONTPELLIER (34)



Documents architecturaux : perspective Garcia-Diaz

Description Pierre + Bois
 M. d'ouvrage Terres de Roy
 Architecte Delluc Architecte
 Budget Non connu
 Date 2019
 Surface 2 990 m²
 Mission BASE + EXE

ENTREPÔTS DE STOCKAGE TERRES DE ROY VENDARGUES (34)



Description Ossature bois - pierre
M. d'ouvrage Mairie de St Martin de Crau
Architecte OH SOM Architectes
Budget 1 580K€
Date Livraison 2016
Surface 620 m²
Misson Structure Base

BUREAUX DES SERVICES TECHNIQUES SAINT MARTIN DE CRAU (13)

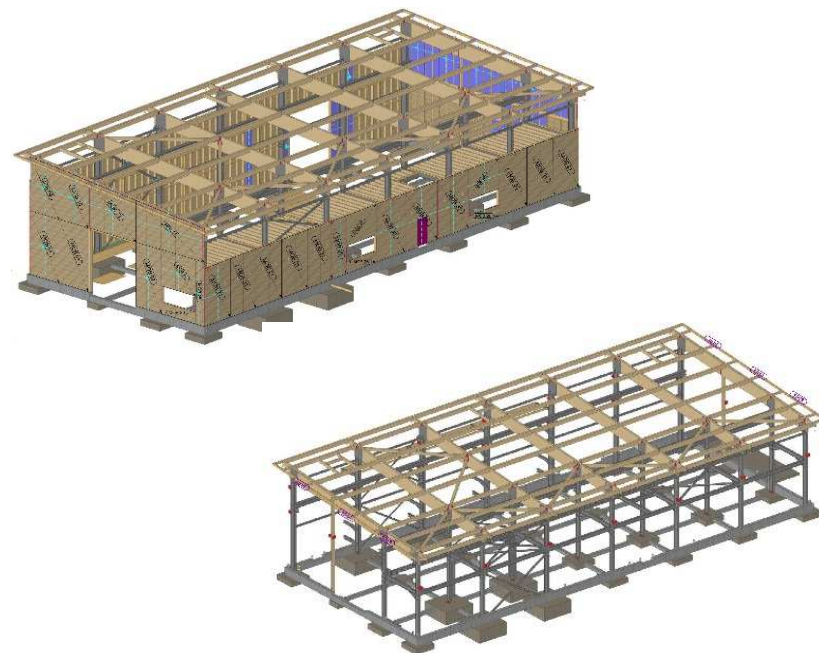
BDM Niveau OR
Prix National Construction Bois



Description Acier – bois – béton
M. d'ouvrage Atelier Avenir Bois
Architecte SaBB Architecture
Budget k€
Date 2019
Surface 720 m²
Misson Base

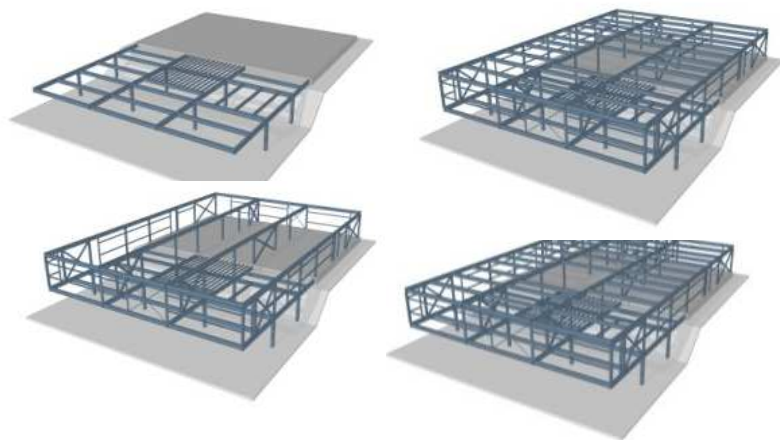
ATELIER ABC AVENIR BOIS SALON de PROVENCE (13)

Construction de 2 bâtiments d'activités en R+1



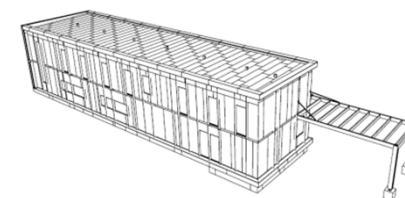
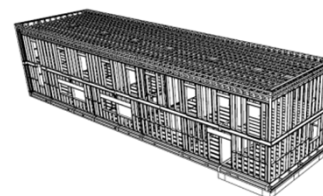
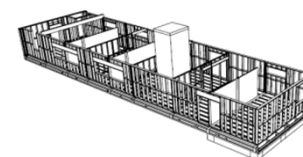
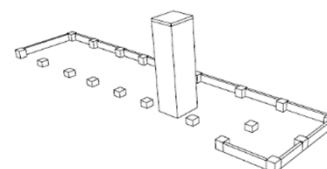
Description Acier
M. d'ouvrage Soprema
Architecte A+ Architecture
Budget 1625 K€
Date 2014-2015
Surface 1270 m²
Mission Base

BUREAUX ET ENTREPÔTS SOPREMA SAINT AUNES (34)



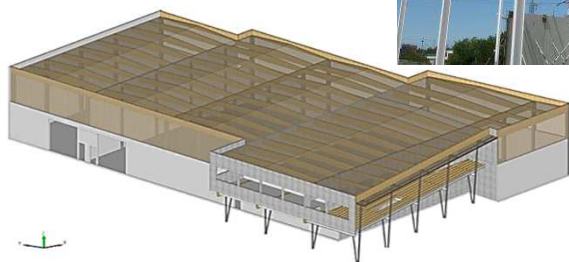
Description Bois
M. d'ouvrage TAM
Architecte Atelier Seidel
Budget 450 K€
Date 2014 - 2015
Surface 350 m²
Mission EXE

LA TAM CE SYNDICAT MONTPELLIER (34)



Description Béton – acier
M. d'ouvrage SCI VIA NATURA
Architecte NM2A Architecture
Budget 1500 K€
Date 2011-2012
Surface 1500 m²
Mission Base+ EXE

SIÈGE SOCIAL FLORISSENS MONTPELLIER (34)



Documents architecturaux : crédits photos : Nicolas&Maurin

Description Structure bois massif
M. d'ouvrage SCI TOPAMAR
Architecte Frédéric JAUVION
Budget 2333 K€
Date 2012-2013
Surface 2645 m²
Mission Base + EXE

SIÈGE CAFE BIBAL SAINT AUNES (34)

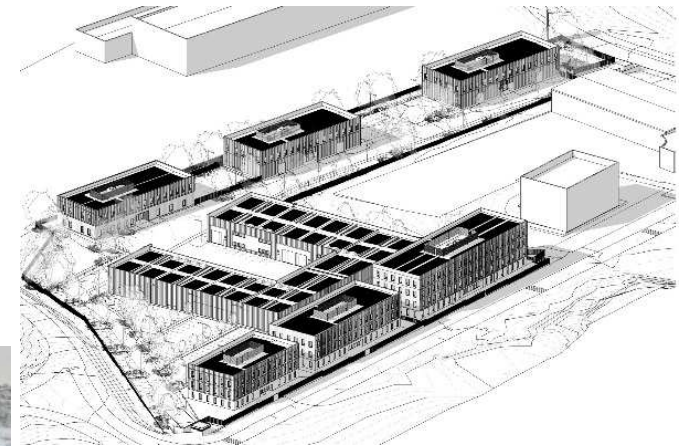


Description
M. d'ouvrage
Architecte
Budget
Date
Surface
Mission

Bois
Nexity Ywood
Tangram architectes
13 500 K€
2019 – en cours
15068 m²
Base + EXE

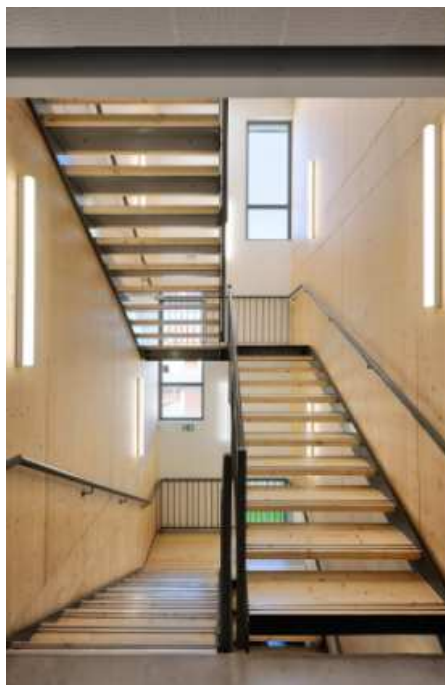
CAP HORIZON MARSEILLE (13)

3 bâtiments de bureaux et 4 bâtiments industriels



Description Bois
M. d'ouvrage Agglomération Pays d'Issoire
Architecte Soho Atlas
Budget 6500 K€
Date 2019
Surface 3000 m²
Mission EXE

CONSTRUCTION DU SIEGE DE LA COMMUNAUTE D'AGGLOMERATION PAYS D'ISSOIRE ET DE LA MAISON DES SERVICES A ISSOIRES (63)



crédits photos : SOHO Architecture

Description	Béton blanc
M. d'ouvrage	Ville de Carnoux en Provence
Architecte	Agence AT
Budget	4 876 K€ HT
Date	En cours – phase chantier
Surface	1 623 m ²
Mission	BASE + EXE

REHABILITATION ET EXTENSION DE L HOTEL DE VILLE DE CARNOUX en PROVENCE

Un hôtel de ville

fonctionnel et évolutif pour les utilisateurs et les usagers accueillant un hall d'accueil y compris un accueil secretariat, une salle de mariage (salle de réception), salle du conseil municipal, salle de réunion, salle de détente pour le personnel et tous les services municipaux (cabinet du maire, DGS, pole ressources humaines, pole comptabilité, pole affaires scolaires et emploi, police municipale, Office de Tourisme, Pole social, Pole OMS, locaux des élus, locaux communs, parking souterrain



Description Bois
M. d'ouvrage Nexity
Architecte A+ Architecture
Budget 3 000 K€
Date 2017
Surface 3086m²
Mission BASE

CONSTRUCTION DU SIEGE SOCIAL REGIONAL NEXITY YWOOD A MONTPELLIER

RT 2012- BDM Argent

construction en bois préfabriqué, en R+3, avec un
niveau de sous-sol et une terrasse au dernier étage



Description Bois
M. d'ouvrage Office National des Forêts
Architecte Architecture Environnement
Budget 600 K€
Date 2016-2018
Surface 1666m²
Mission BASE

RESTRUCTURATION ET EXTENSION DES BUREAUX ONF A MONTPELLIER

Haute Qualité Environnementale
Prix National Construction Bois 2019



Description Bois LC + béton
 M. d'ouvrage SCI le tilleul
 Architecte Audouy- Jourdan
 Budget 750 K€
 Date 2009-2011
 Surface 480 m²
 Mission Structure Base

SUPERMARCHÉ NKV LASSALLE (30)



Description Bois + béton
 M. d'ouvrage SCI ILADIMO
 Architecte Solari architecte
 Budget 1800 K€
 Date 2012-2014
 Surface 1200 m²
 Mission Base+ EXE

BUREAUX LE ST BARNABÉ MARSEILLE (13)

Construction d'un Bâtiment KLH + ACIER
 pour bureaux tertiaires en R+3 sur socle béton



Description Pierre+béton+acier
M. d'ouvrage Cimba
Architecte L&D architectes
Budget 620 K€
Date 2004-2005
Surface 710 m²
Mission Base +EXE

SIÈGE SOCIAL CIMBA MONTPELLIER (34)



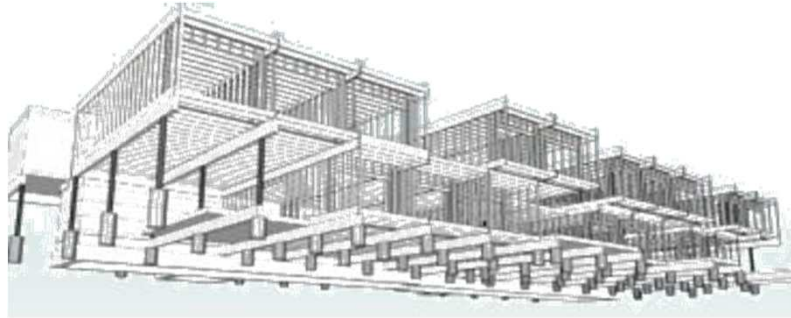
Description Structure bois massif
M. d'ouvrage Alpaim
Architecte Toreilles Architecte
Budget 1650 K€
Date 2005-2006
Surface 880 m²
Mission Base

BUREAUX SURELÉVATION ALPAIN MONTPELLIER (34)



Description Modulaire bois « Caldran »
M. d'ouvrage IGEOSS
Architecte Archieco
Date 2010 - 2012
Surface 2000 m²

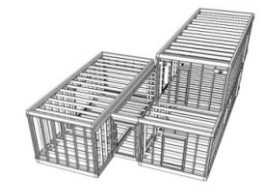
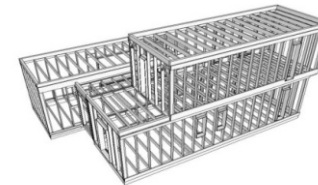
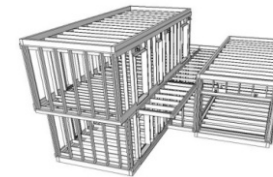
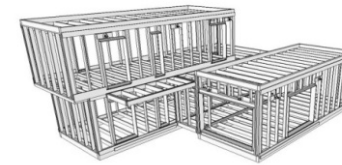
SIÈGE SOCIAL IGEOSS GRABELS (34)



Crédits photos : Dhomino

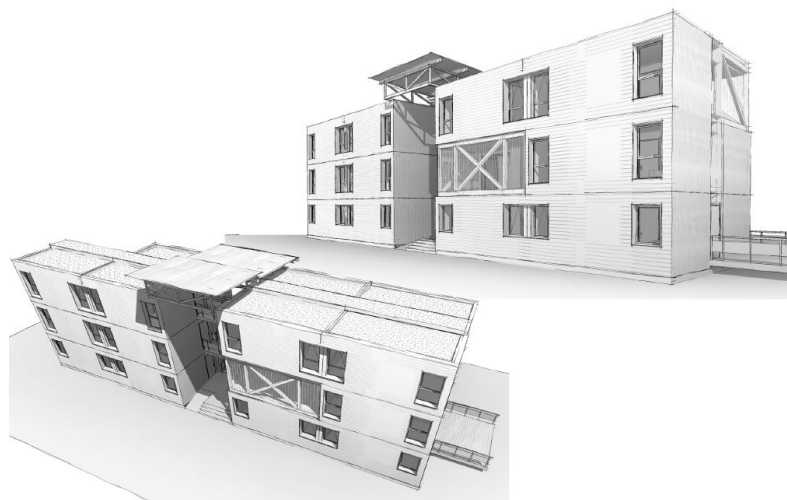
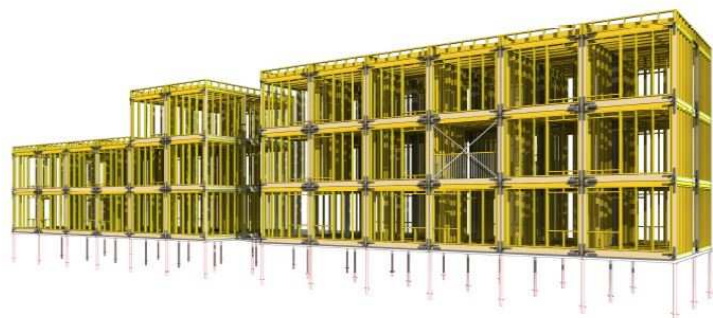
Description Modulaire bois « Caldran »
M. d'ouvrage Privé
Architecte Archieco
Date 2009-20010
Surface 170 m²

MAISON PIGNAN (34)



Description Modulaire bois
M. d'ouvrage Association Aurore
Architecte Moonarchitectures
Budget 4 000 k€
Date 2016
Surface 2600 m²

CENTRE D'HÉBERGEMENT PROVISOIRE PARIS (75)



Description Modulaire bois
M. d'ouvrage Nexity
Architecte Denissof & associés
Budget 1160K€
Date 2016 concours
Surface 8086 m²

TOUR DE 16 ÉTAGES BORDEAUX (33)



Description Modulaire bois « Caldron »
 M. d'ouvrage CROUS DE STRASBOURG
 Architecte Patriarche & Co
 Budget 9 000 k€
 Date 2014-2015
 Surface 6400 m²

CROUS DE STRASBOURG BAS-RHIN (67)



Documents architecturaux : Patriarche & Co

Description Modulaire bois « Caldron »
 M. d'ouvrage CNOUSS
 Architecte Patriarche & Co
 Date 2012 - 2013
 Surface 3400 m²

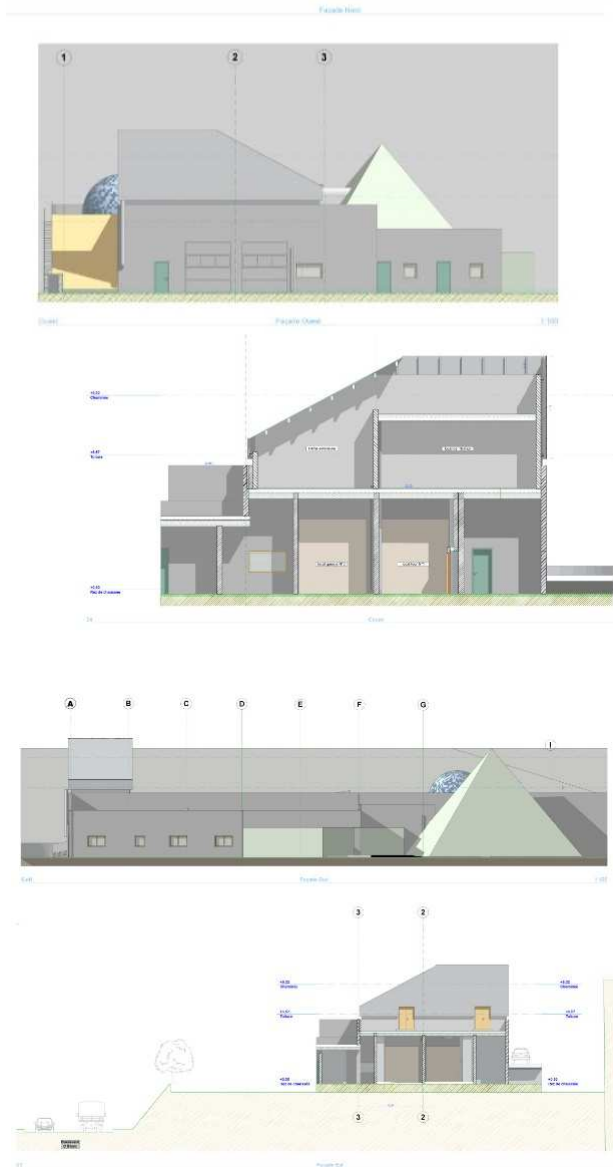
CITÉ ÉTUDIANTE DE PONSAN TOULOUSE (31)



Description Béton
 M. d'ouvrage Ville de Sète
 Architecte Martin Henck architecture
 Budget 426 K€
 Date 2017-2020
 Surface m²
 Mission Base

COMPLEXE FUNERAIRE de SETE (34)

Mise en conformité de la filtration

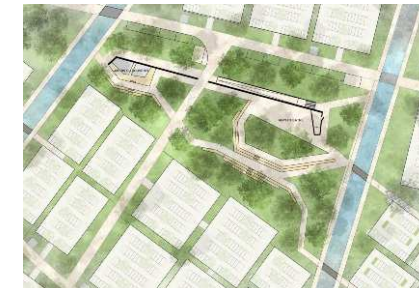
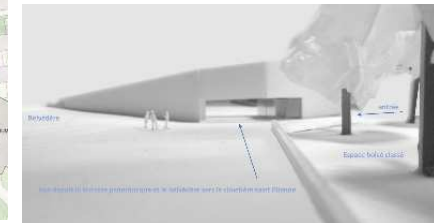


Documents architecturaux : Henck Architecture

Description Béton
 M. d'ouvrage Montpellier Méditerranée Métropole
 Architecte Traverse
 Budget 17 330 K€
 Date 2019 – en cours
 Surface 512 m² le bâtiment
 Mission Base

CIMETIERE DE GRAMMONT MONTPELLIER (34)

Extension



Documents architecturaux : Traverse

Description Pierre+béton+bois
M. d'ouvrage SCEA la croix belle
Architecte G&D Architecte
Budget 540 K€
Date 2003-2004
Surface 840 m²
Mission Base +EXE

DOMAINE DE LA CROIX BELLE PUISSALICON (34)



Description Pierre et béton
M. d'ouvrage Scea les Aurelles
Architecte Perraudin Architecte
Budget 350 K€
Date 2002-2003
Surface 520 m²
Mission Base + EXE

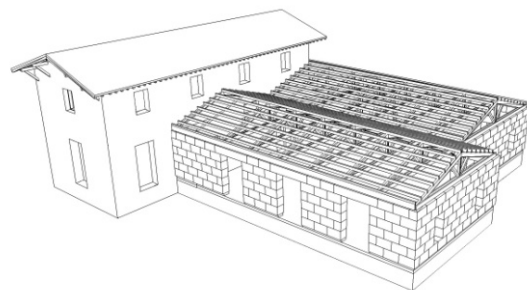
CHAI DES AURELLES NIZAS (34)



Description Pierres massives+béton+bois
M. d'ouvrage Château Lafite Rothschild
Architecte D.LECLERC&A.JOHNSTON
Budget GO :500 K€ / Charpente : 100 K€
Date 2013-2015
Surface 280 m²
Mission Base +EXE

RÉNOVATION ET RECONSTRUCTION DE L'ALCAZAR - PAULLAC (33)

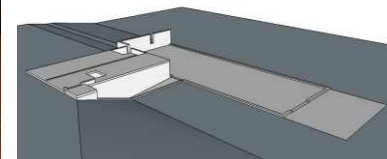
Salle de Réception



Description Pierre - Bois
M. d'ouvrage EARL Mas Gourdou
Architecte Serge Tardif
Budget 360 K€
Date 2013-2014
Surface 400 m²
Mission Base + EXE

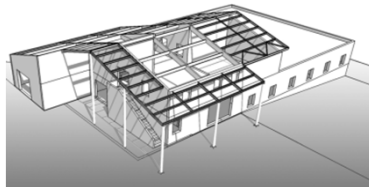
MAS GOURDOU À VALFLAUNES (34)

Construction d'un chai viticole



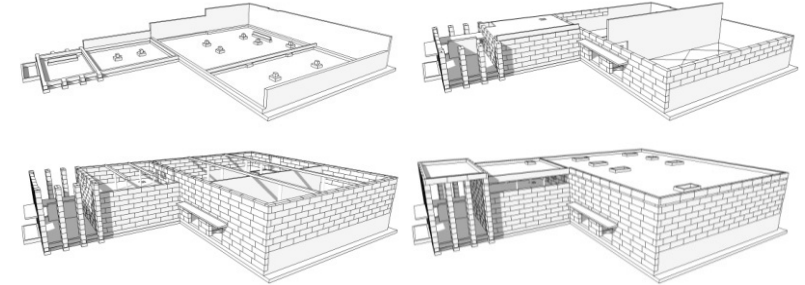
Description Pierres + acier + bois
M. d'ouvrage J.B. Cavalier
Architecte P. Cossonet
Budget Non connu
Date 2012
Surface 312 m²
Mission Structure Base + EXE

DOMAINE DE LASCAUX VACQUIÈRES (34)



Description Pierre Massive
M. d'ouvrage SARL La Grange
Architecte Ferrault Daniel
Budget 1500 K €
Date 2013 - 2014
Surface 1200 m²
Mission Base + EXE

CHAI LA GRANGE GABIAN (34)



Description Bois
M. d'ouvrage Domaine de l'Hortus
Architecte Michèle ORLIAC
Budget 6 225 K€
Date 2015
Surface 5 900 m²
Mission Base + EXE

CONSTRUCTION D'UN CHAI VITICOLE A VALFLAUNES DOMAINE DE L'HORTUS

1^{er} Prix National Construction Bois



Description Bois
M. d'ouvrage Château de Lascaux
Architecte M. COSSONNET/M. BAKKES/DEFT
Budget NC
Date 2013
Surface 1 500 m²
Mission Base + EXE

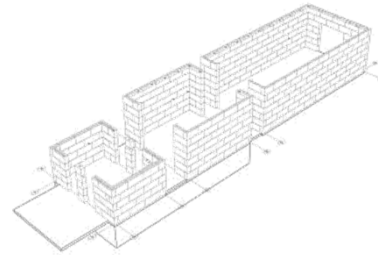
CONSTRUCTION D'UN CHAI VITICOLE A VAQUIERES

CHÂTEAU DE LASCAUX



Description Pierre bois & béton
 M. d'ouvrage Domaine des Roses
 Architecte Caranoni
 Budget 1200 K€
 Date 2007-2008
 Surface 1950 m²
 Mission Base + EXE

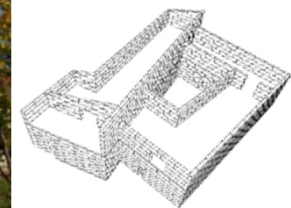
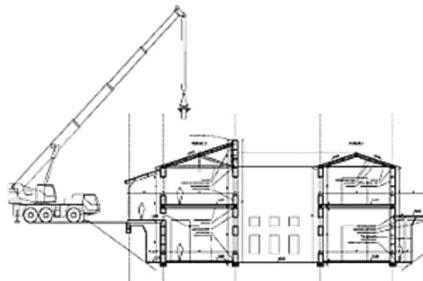
DOMAINE DES ROSES VAR (83)



Documents architecturaux : crédits photos : Caranoni Architecte

Description Pierre, Béton, bois
 M. d'ouvrage Scea Les Hospitaliers
 Architecte Lapostat Architecte
 Budget 420 K€
 Date 2004-2005
 Surface 720 m²
 Mission Base+ EXE

DOMAINE DES HOSPITALIERS SAINT-CHRISTOL (34)



Documents architecturaux : crédits photos : Lapostat Architecte

Description bois & béton
M. d'ouvrage Sas caveaux Ensérune
Architecte Orssaud Architecte
Budget 755 K€
Date 2016 – 2020
Surface 408 m²
Mission Base + EXE

CAVEAUX NISSAN-LES-ENSERUNE ET CAZOULS (34) Restructuration des 2 caveaux



BUREAU D'ÉTUDES STRUCTURES
BOIS - BETON - ACIER - PIERRE

 calder-ingénierie



Raison sociale: SARL CALDER
Siège Social: 534 rue Marius Petipa
34080 MONTPELLIER

N° de registre du commerce:
Mtp 28 06 97 N° 97-B-733
N° code APE: 7112 B
N° SIRET: 412 556 466 00024



Fondation:
1997 SARL CALDER
Gérant : Vincent DUCROT

Assurance:
MMA
Police N°: 143859494

Coordonnées bancaires:
Code banque: 13506
Code Agence: 10000

N° de compte: 85103913085
Clef RIB: 36
Domiciliation: CA MONTPELLIER ROMARINS

Coordonnées:
534 rue Marius Petipa
34 080 MONTPELLIER
Tel: 04 67 40 03 69

Mail: bet@calder-ingenierie.com
Site: www.calder-ingenierie.com